



BOSCH



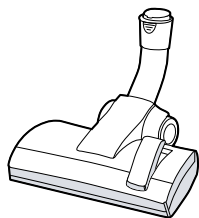
Register your
new device on
MyBosch now and
get free benefits:
[bosch-home.com/
welcome](https://bosch-home.com/welcome)

Bagged vacuum cleaner

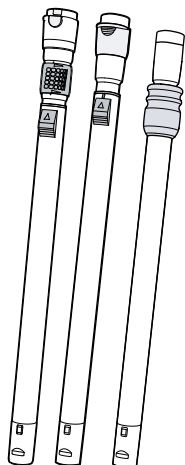
BGB6

BGL6

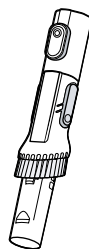
[de]	Gebrauchsanleitung	Bodenstaubsauger mit Staubbeutel	8
[en]	User manual	Bagged vacuum cleaner	27
[fr]	Notice d'utilisation	Aspirateur avec sac	44
[it]	Istruzioni per l'uso	Aspirapolvere con sacchetto	62
[nl]	Gebruiksaanwijzing	Vloerstofzuiger met stofzak	81
[da]	Brugsanvisning	Støvsuger med støvpose	99
[no]	Bruksanvisning	Gulvstøvsuger med støvpose	116
[sv]	Bruksanvisning	Golvdammsugare med dammsugarpåse	132
[fi]	Käyttöohje	Pölynimuri jossa pölypussi	148
[pl]	Instrukcja obsługi	Odkurzacz z workiem na pył	165
[tr]	Kullanım kılavuzu	Toz torbalı zemin tipi elektrikli süpürge	183



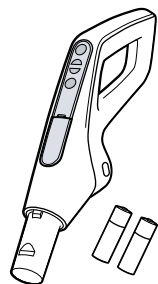
A



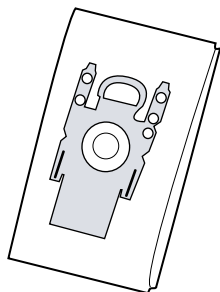
B



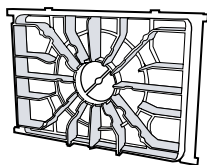
C



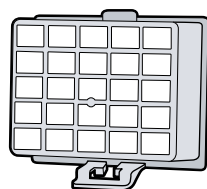
D



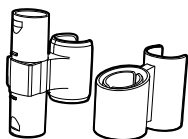
E



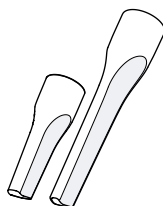
F



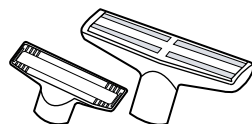
G



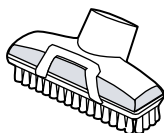
H



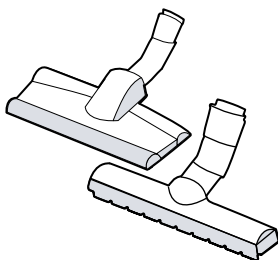
I



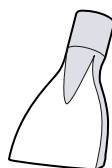
J



K



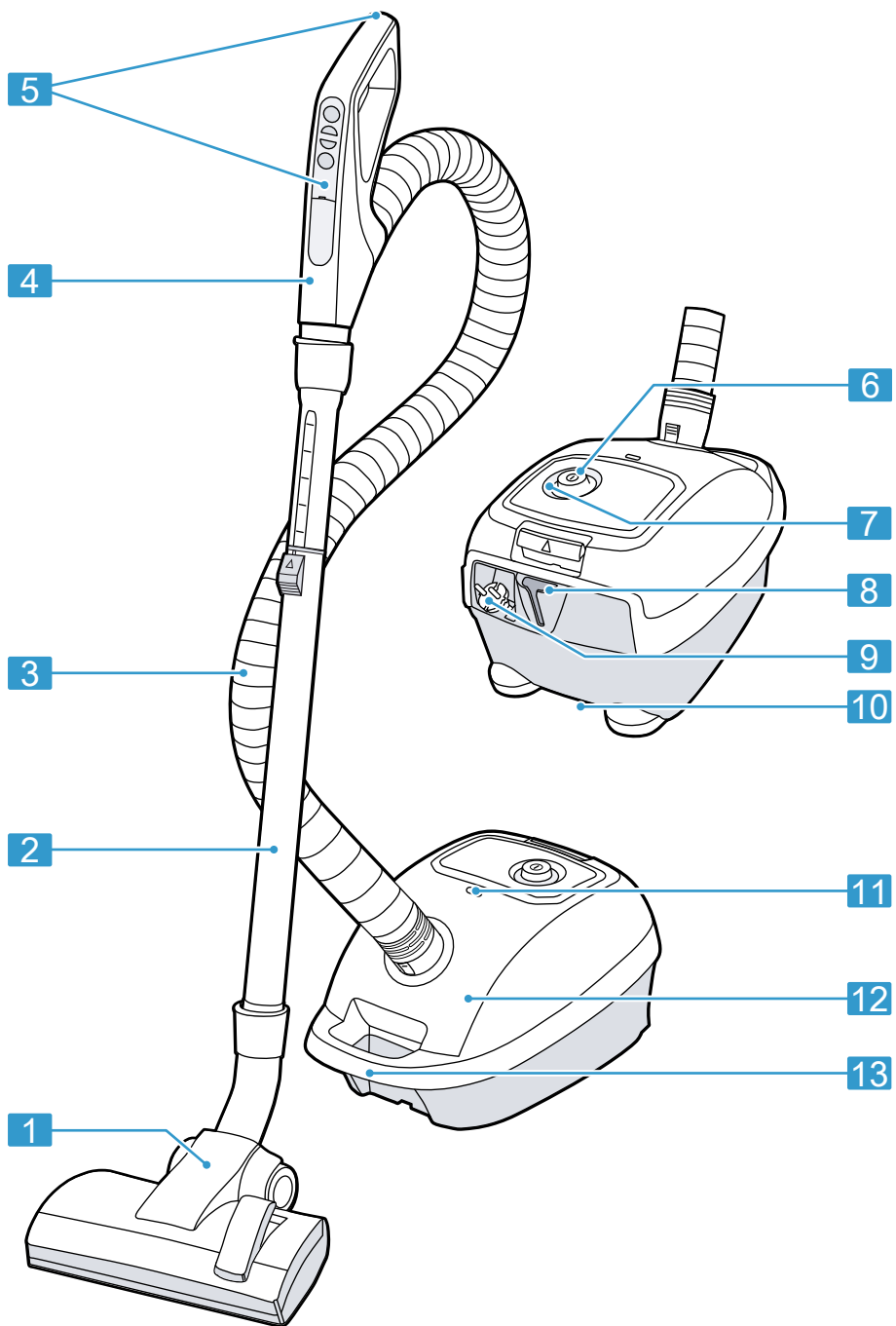
L

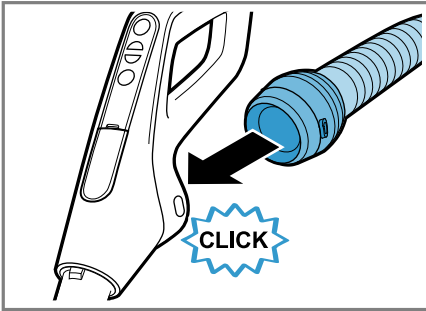


M

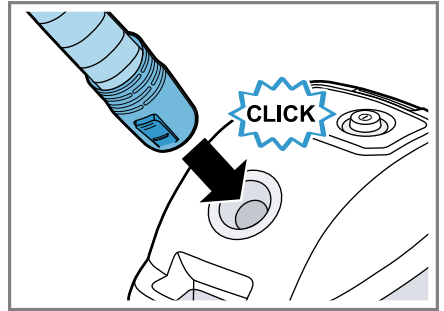


N

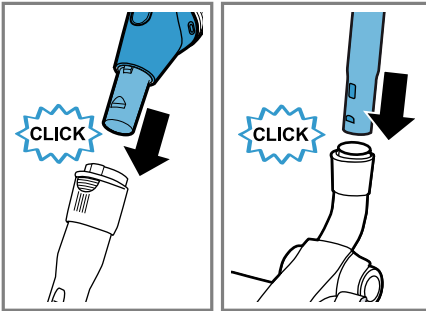




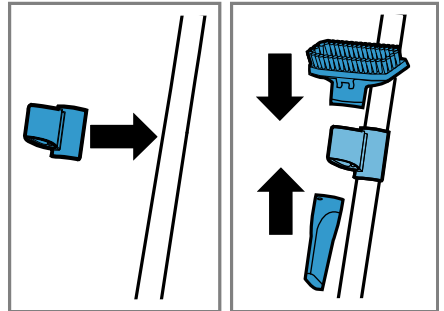
3



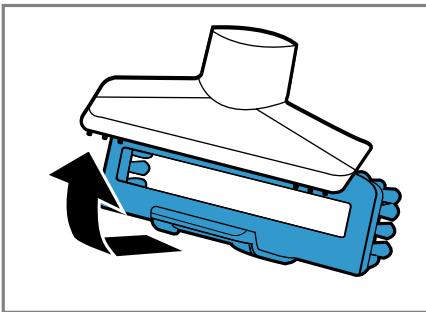
4



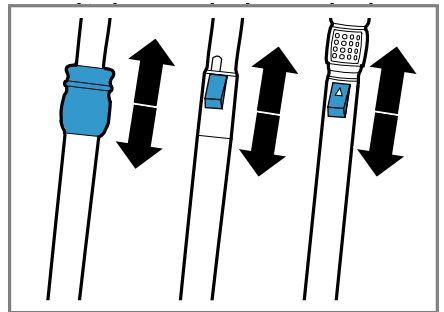
5



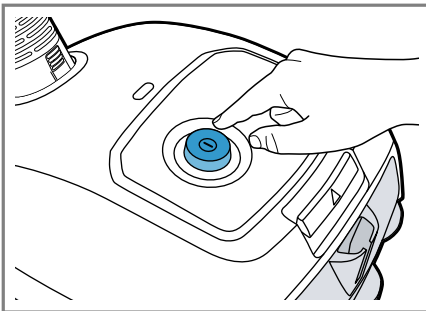
6



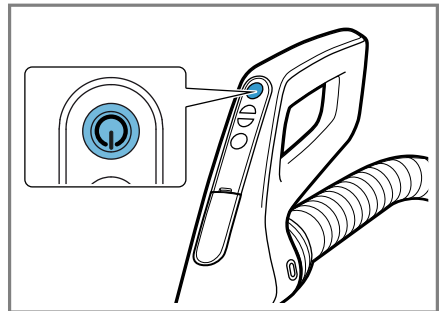
7



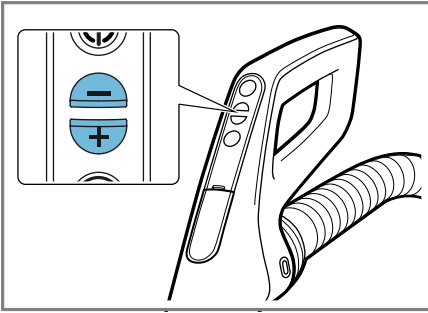
8



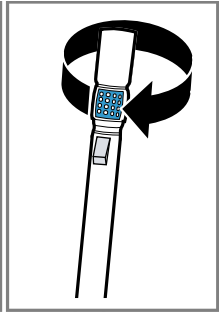
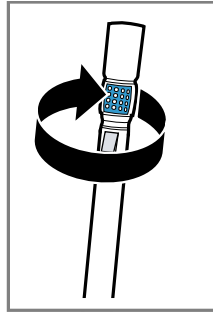
9



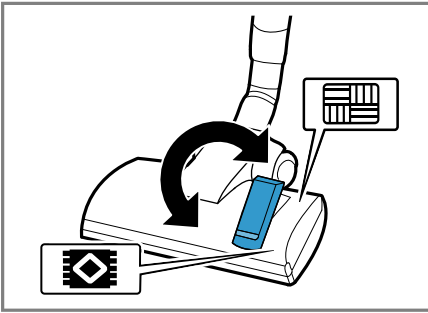
10



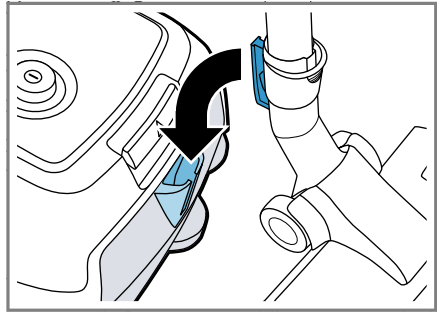
11



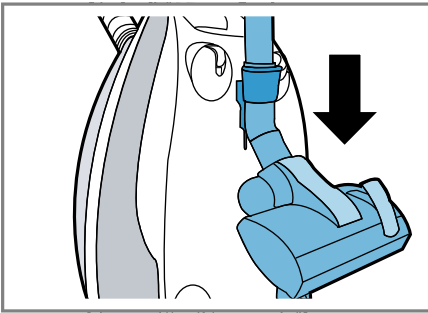
12



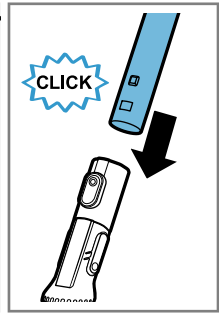
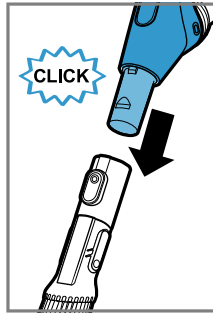
13



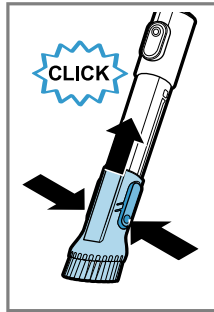
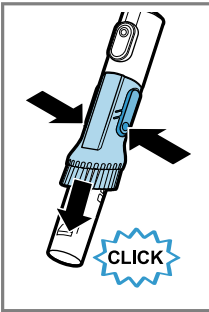
14



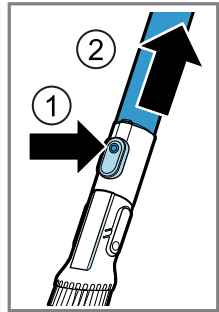
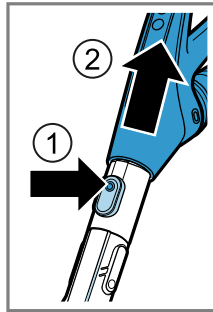
15



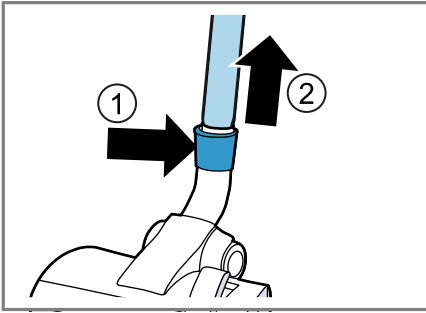
16



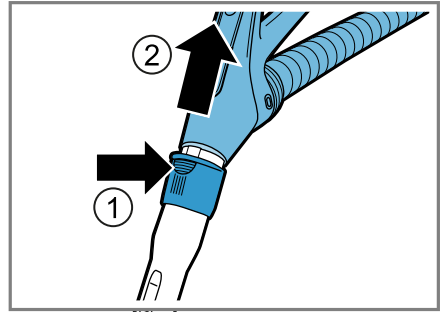
17



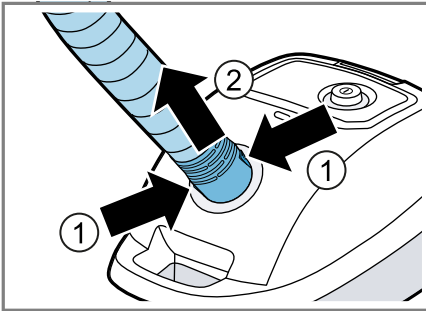
18



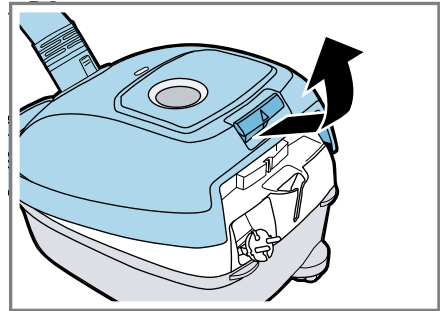
19



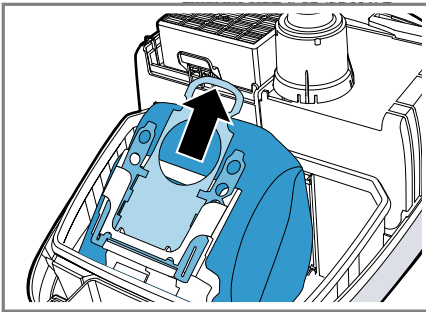
20



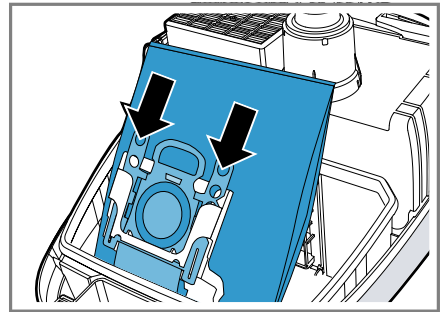
21



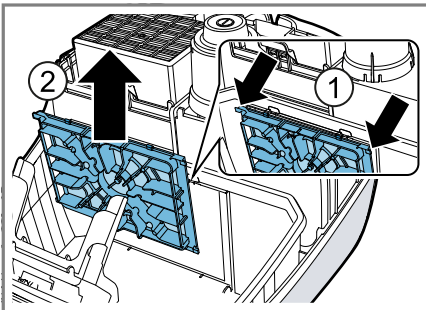
22



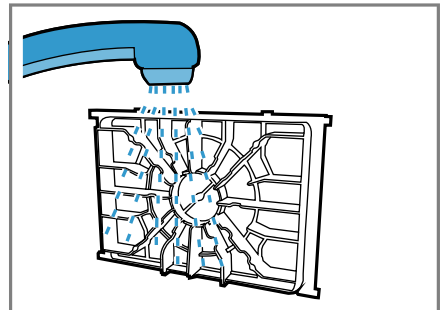
23



24



25



26

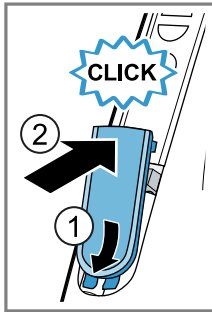
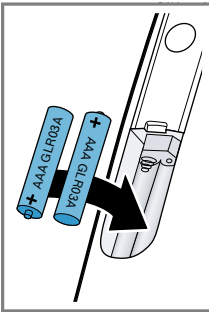
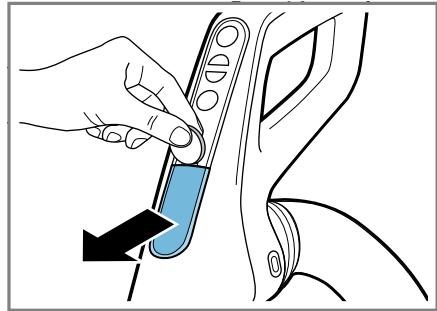
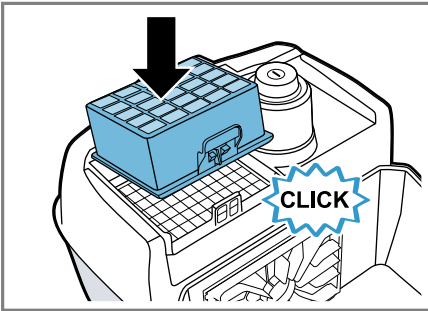
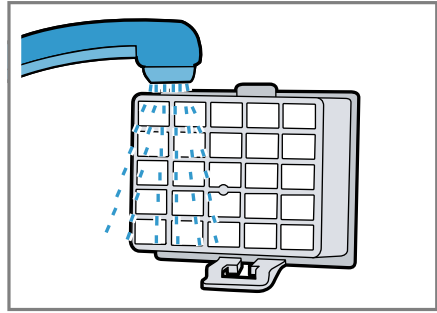
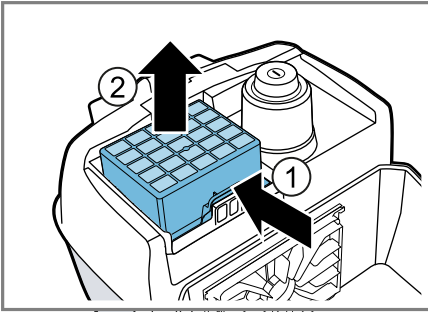


Table des matières

Sécurité	45	Mise hors tension et transport de l'appareil.....	54
Indications générales	45	Passer l'aspirateur avec des accessoires	54
Utilisation conforme.....	45	Aspirer Multi-Use-Brush ¹	55
Limitation du groupe d'utilisateurs.....	46	Démarrage d'urgence	55
Consignes de sécurité	46	Arrêt d'urgence.....	55
Prévenir les dégâts matériels	50	Démontage de l'appareil.....	55
Protection de l'environnement et économies	50	Nettoyage et entretien	56
Élimination de l'emballage	50	Produits de nettoyage	56
Déballer et contrôler	50	Nettoyage de l'appareil	56
Déballer l'appareil et ses composants.....	50	Nettoyer la poignée Remote-Power-Control	56
Contenu de la livraison :	51	Ouverture du couvercle.....	56
Présentation de l'appareil	51	Fermeture du couvercle	56
Appareil	51	Lavage du compartiment à poussière.....	56
Aperçu des éléments de commande ¹	51	Remplacement du sac aspirateur	57
Aperçu de l'affichage du statut	52	Nettoyer le filtre de protection du moteur	57
Accessoires	52	Retirer le filtre de sortie d'air ¹	57
Avant la première utilisation	53	Nettoyer le filtre de sortie d'air ¹	57
Monter l'appareil.....	53	Mettre en place le filtre de sortie d'air ¹	58
Insertion des piles	53	Changement des piles	58
Utilisation de base	53	Dépannage	59
Régler le tube télescopique	53	Dysfonctionnements.....	59
Mettre l'appareil sous tension	53	Transport, stockage et élimination	60
Mettre l'appareil hors tension.....	53	Éliminer un appareil usagé	60
Démarrage de l'aspiration.....	54	Mettre les batteries/piles au rebut	60
Arrêt de l'aspiration	54	Service après-vente	60
Réglage de la puissance	54	Numéro de produit (E-Nr) et numéro de fabrication (FD).....	61
Démarrage du mode turbo	54	Conditions de garantie.....	61
Arrêt du mode turbo.....	54		
Régler la brosse pour sols.....	54		
Rangement de l'appareil	54		

¹ Selon l'équipement de l'appareil



Sécurité

Respectez les informations relatives à la sécurité afin d'utiliser votre appareil en toute sécurité.

Indications générales

Vous trouverez ici des informations générales sur la présente notice.

- Lisez attentivement cette notice. C'est en effet la seule manière d'utiliser l'appareil de manière sûre et efficace.
- Cette notice d'utilisation s'adresse à l'utilisateur de l'appareil.
- Respectez les consignes de sécurité et les avertissements.
- Conservez la notice ainsi que les informations produites en vue d'une réutilisation ultérieure ou pour un futur nouveau propriétaire.
- Contrôlez l'appareil après l'avoir déballé. Ne raccordez pas l'appareil si ce dernier a été endommagé durant le transport.

Utilisation conforme

Pour utiliser l'appareil correctement et en toute sécurité, respectez les consignes d'utilisation conforme.

Utilisez l'appareil uniquement :

- en conformité avec la présente notice d'utilisation.
- avec des pièces et accessoires d'origine. En cas de dommages dus à l'utilisation de produits tiers, le droit à la garantie expire.
- pour nettoyer les surfaces.
- pour un usage domestique privé et dans les pièces fermées d'un domicile, à la température ambiante.
- jusqu'à une altitude maximale de 2000 m.

N'utilisez pas l'appareil :

- pour l'aspiration de personnes et d'animaux.
- pour l'aspiration de substances nocives pour la santé, aux arêtes vives, chaudes ou brûlantes.
- pour l'aspiration de substances humides ou liquides.
- pour l'aspiration de substances et gaz légèrement inflammables ou explosibles.

- pour l'aspiration de cendres ni de la suie issue des poêles en faïence et de systèmes de chauffage central.
- pour l'aspiration de poussières de toner des imprimantes et copieurs.
- pour l'aspiration de débris de construction.

Débranchez l'appareil du secteur lorsque :

- nettoyez l'appareil.

Limitation du groupe d'utilisateurs

Évitez les risques pour les enfants et les personnes à risque. Les enfants de 8 ans et plus, les personnes souffrant d'un handicap physique, sensoriel ou mental ou ne détenant pas l'expérience et/ou les connaissances nécessaires pourront utiliser cet appareil à condition de le faire sous surveillance, ou que son utilisation sûre leur ait été enseignée et qu'ils aient compris les dangers qui en émanent.

Les enfants ne sont pas autorisés à jouer avec l'appareil.

Le nettoyage de l'appareil, et l'entretien par l'utilisateur, sont des activités que les enfants ne peuvent pas effectuer sans surveillance.

Consignes de sécurité

Respectez les présentes consignes de sécurité lorsque vous utilisez cet appareil.

AVERTISSEMENT – Risque d'électrocution !

- Les réparations non conformes sont dangereuses.
 - ▶ Seul un personnel dûment qualifié peut entreprendre des réparations sur l'appareil.
 - ▶ Seules des pièces de rechange d'origine peuvent être utilisées pour réparer l'appareil.
 - ▶ Afin d'écartier tout danger quand le cordon d'alimentation secteur de cet appareil est endommagé, seul le fabricant ou son service après-vente ou toute autre personne de qualification équivalente est habilité à le remplacer.

- Un appareil endommagé ou un cordon d'alimentation secteur endommagé est dangereux.
 - ▶ N'utilisez jamais un appareil endommagé.
 - ▶ Ne jamais faire fonctionner l'appareil avec une surface fissurée ou cassée.
 - ▶ Ne tirez jamais sur le cordon d'alimentation secteur pour débrancher l'appareil du secteur. Débranchez toujours la fiche du cordon d'alimentation secteur.
 - ▶ Ne tirez et ne transportez jamais l'appareil par le cordon d'alimentation secteur.
 - ▶ Si l'appareil ou le cordon d'alimentation secteur est endommagé, débranchez immédiatement le cordon d'alimentation secteur ou coupez le fusible dans le boîtier à fusibles.
 - ▶ Appelez le service après-vente. → *Page 60*
 - ▶ Seul un personnel dûment qualifié peut entreprendre des réparations sur l'appareil.
- L'infiltration d'humidité peut occasionner un choc électrique.
 - ▶ Utiliser l'appareil uniquement dans des pièces fermées.
 - ▶ Ne jamais exposer l'appareil à une forte chaleur ou humidité.
 - ▶ Ne pas utiliser de nettoyeur vapeur ou haute pression pour nettoyer l'appareil.
- Une isolation endommagée du cordon d'alimentation secteur est dangereuse.
 - ▶ Ne mettez jamais en contact le cordon d'alimentation secteur avec des sources de chaleur et des pièces chaudes de l'appareil.
 - ▶ Ne mettez jamais en contact le cordon d'alimentation secteur avec des arêtes vives ou des pointes.
 - ▶ Ne pliez, n'écrasez et ne modifiez jamais le cordon d'alimentation secteur.
- Les installations non conformes sont dangereuses.
 - ▶ Pour le raccordement et l'utilisation de l'appareil, respectez impérativement les indications figurant sur la plaque signalétique.

- ▶ L'appareil doit être branché uniquement à une source d'alimentation CA à l'aide d'une prise murale correctement installée et reliée à la terre.
- ▶ Le système à conducteur de protection de l'installation électrique de la maison doit être conforme.

⚠ AVERTISSEMENT – Risque de brûlure !

- Les systèmes de filtre peuvent se réchauffer pendant le fonctionnement et prendre feu en présence de substances inflammables ou à base d'alcool.
 - ▶ Ne mettez pas de substances inflammables ou à base d'alcool sur les filtres et le sac aspirateur.
 - ▶ Lors du nettoyage de l'appareil, n'utilisez pas de substances inflammables ou à base d'alcool.
- Si la durée de fonctionnement est supérieure à 30 minutes, le cordon d'alimentation secteur enroulé peut surchauffer.
 - ▶ Extrayez entièrement le cordon d'alimentation secteur.

⚠ AVERTISSEMENT – Risques de blessures !

- Les pièces mobiles et les ouvertures sur l'appareil peuvent entraîner des blessures.
 - ▶ Tenez les vêtements, les cheveux, les doigts et toute autre partie du corps à l'écart des orifices de l'appareil et des pièces mobiles.
 - ▶ Ne dirigez jamais le tuyau ni les buses vers les yeux, les cheveux, les oreilles ou la bouche.
- La chute d'un appareil peut mettre des personnes en danger.
 - ▶ Lorsque vous passez l'aspirateur dans les escaliers, assurez-vous que personne ne se trouve en-dessous de l'appareil.
- Un cordon d'alimentation secteur débranché peut entraîner un risque de trébuchement.
 - ▶ Lors des pauses, éteignez l'appareil puis débranchez-le.
 - ▶ Tirez sur le câble d'alimentation secteur.

- Le tirage automatique du câble peut mettre l'utilisateur en danger.
 - ▶ Assurez-vous que la fiche n'est pas projetée contre des personnes, parties du corps, animaux ou des objets lors de l'enroulement automatique du cordon.
- Les piles peuvent exploser.
 - ▶ Ne chargez pas les piles.
 - ▶ Ne court-circuitiez pas les piles.
 - ▶ Ne jetez pas les piles au feu.



AVERTISSEMENT – Risque d'étouffement !

Les enfants risquent de s'envelopper dans les matériaux d'emballage ou de les mettre sur la tête et de s'étouffer.

- ▶ Conserver les matériaux d'emballage hors de portée des enfants.
- ▶ Ne jamais laisser les enfants jouer avec les emballages.

Prévenir les dégâts matériels

Afin d'éviter d'endommager votre appareil, ses accessoires ou tout autre objet, respectez ces consignes.

ATTENTION !

- Le transport de l'appareil par le flexible peut endommager ce dernier.
 - ▶ Ne portez jamais l'appareil par le flexible.
- Si les semelles extérieures des buses sont usées ou présentent des arêtes coupantes, elles peuvent occasionner des dommages sur des sols durs fragiles, tels que parquets ou linoléum.
 - ▶ Vérifiez régulièrement l'usure des semelles extérieures.
 - ▶ Remplacez la buse usée.
- Les salissures présentes dans le moteur peut endommager ce dernier.
 - ▶ Ne faites jamais fonctionner l'appareil sans sac aspirateur.
 - ▶ Ne faites jamais fonctionner l'appareil sans filtre de protection du moteur.
 - ▶ Ne faites jamais fonctionner l'appareil sans filtre de sortie d'air.
- Manipulation incorrecte des piles.
 - ▶ Ne court-circuitez pas les bornes.
 - ▶ Utilisez uniquement des piles du type indiqué.
 - ▶ N'utilisez pas différents types de piles ensemble.
 - ▶ N'utilisez pas de piles neuves et usagées ensemble.
- Les piles qui fuient endommagent la poignée.
 - ▶ Retirez les piles lorsque vous n'utilisez pas la poignée.

- ▶ Mettez les piles vides ou défectueuses au rebut de manière sûre et écologique.

Protection de l'environnement et économies

Préservez l'environnement en exploitant les ressources avec parcimonie et en éliminant correctement les matériaux recyclables.

Élimination de l'emballage

Les matériaux d'emballage sont écologiques et recyclables.

- ▶ Éliminez les différents composants séparément en fonction de leur type.

Vous trouverez des informations sur les circuits actuels d'élimination auprès de votre revendeur spécialisé ou de l'administration de votre commune/ville.



Éliminez l'emballage en respectant l'environnement.

Déballer et contrôler

Lisez ici les points que vous devez respecter lors du déballage.

Déballer l'appareil et ses composants

1. Retirez l'appareil de son emballage.
2. Retirez toutes les autres pièces et les documents d'accompagnement de l'emballage et placez-les à portée de main.
3. Retirez les emballages.

4. Retirez les autocollants et les films présents.

Contenu de la livraison :

Après avoir déballé le produit, contrôlez toutes les pièces pour détecter d'éventuels dégâts dus au transport et vérifiez si la livraison est complète.

Remarque : En fonction de son niveau d'équipement, l'appareil est livré avec des accessoires supplémentaires.

→ Fig. **1**

A	Brosse pour sols adaptable ¹
B	Tubes télescopiques ¹
C	Multi-Use-Brush ¹
D	Remote-Power-Control Poignée avec deux piles de type AAA LR03
E	Sac aspirateur
F	Filtre de protection du moteur
G	Filtre hygiénique HEPA ¹
H	Support d'accessoires ¹
I	Suceurs longs ¹
J	Suceurs ameublement ¹
K	Suceur ameublement avec support petite brosse ¹
L	Brosses pour sols durs ¹
M	Suceur matelas ¹
N	Embout aspirateur pour perceuse ¹

¹ Selon l'équipement de l'appareil

Présentation de l'appareil

Découvrez les composants de votre appareil.

Appareil

Remarque : Des variations de détails ou de couleurs sont possibles selon le type d'appareil.

→ Fig. **2**

1	Brosse pour sols adaptable ¹
2	Tube télescopique avec poussoir ¹
3	Flexible
4	Remote-Power-Control Poignée avec deux piles de type AAA LR03
5	Émetteur infrarouge
6	Interrupteur Marche/Arrêt avec récepteur infrarouge
7	Affichage du statut
8	Position parking
9	Cordon d'alimentation secteur
10	Position rangement
11	Indicateur de changement du sac
12	Couvercle
13	Poignée de transport

¹ Selon l'équipement de l'appareil

Aperçu des éléments de commande¹


Les éléments de commande vous permettent de régler toutes les fonctions de votre appareil et vous donnent des informations concernant son état de fonctionnement.

¹ Selon l'équipement de l'appareil





Éléments de commande de l'appareil

Symbole	Utilisation
	<ul style="list-style-type: none"> ■ Mettez l'appareil sous tension. ■ Mettez l'appareil hors tension.

Éléments de commande de la brosse pour sols

Symbole	Utilisation
	Passer l'aspirateur sur les tapis et les moquettes.
	Passer l'aspirateur sur les sols durs et du parquet.



Éléments de commande Remote-Power-Control de la poignée

Symbole	Utilisation
	<ul style="list-style-type: none"> ■ Démarrer l'aspiration. ■ Arrêter l'aspiration.
	Augmenter le niveau de puissance.
	Diminuer le niveau de puissance.
	<ul style="list-style-type: none"> ■ Démarrer le mode turbo. ■ Arrêter le mode Turbo.

Conseil : alignez l'émetteur infrarouge de la poignée Remote-Power-Control sur le récepteur infrarouge de l'interrupteur Marche/Arrêt.

Aperçu de l'affichage du statut

Les affichages apportent des informations sur les fonctions et états.

Symbole	Utilisation
	Afficher le statut.
	Changer le sac aspirateur.

Affichages de statut

État de fonctionnement	Affichage du statut
Arrêt	L'affichage est éteint.
Mode veille	L'affichage clignote en blanc.
Aspirer	L'affichage s'allume en blanc.
Activer le mode d'urgence.	L'affichage clignote trois fois rapidement en blanc.

Accessoires

Utilisez les accessoires d'origine. Ils ont été spécialement élaborés pour votre appareil. Vous trouverez ici un aperçu des accessoires fournis avec votre appareil et de leur utilisation.

Accessoires	Référence d'accessoire	Utilisation
Lot de sacs et filtre de rechange	BBZ41FGALL	Matériaux aspirés.
Filtre de protection du moteur	BBZ02MPF	Protéger le moteur contre l'encrassement.
Filtre hygiénique HEPA	BBZ154HF	Purifier l'air vicié.
Brosse pour sols durs avec couronne de soies	BBZ123HD	Passer l'aspirateur sur les sols durs.
Brosse pour sols durs	BBZ124HD	Passer l'aspirateur sur les sols durs et les tapis.

Avant la première utilisation

Préparez l'appareil pour l'utilisation.

Monter l'appareil

1. Placez la poignée sur le flexible et verrouillez-la en place.
→ Fig. **3**
2. Enfichez et verrouillez l'embout du flexible dans l'orifice d'aspiration du couvercle.
→ Fig. **4**
3. Reliez la poignée au tube télescopique.
→ Fig. **5**
4. Reliez le tube télescopique à la brosse pour sols.
→ Fig. **5**
5. Placez le support d'accessoires ¹ sur le tube télescopique.
→ Fig. **6**
6. Placez le suceur long ¹ par le bas sur le support d'accessoires¹.
→ Fig. **6**
7. Placez la couronne de soies ¹ sur le suceur ameublement ¹.
→ Fig. **7**
8. Placez le suceur ameublement ¹ avec la couronne de soies ¹ par le haut sur le support d'accessoires¹.
→ Fig. **6**

Insertion des piles

- ▶ Insérez les piles dans la poignée Remote-Power-Control.
→ "*Changement des piles*", Page 58

Utilisation de base

Cette section contient des renseignements essentiels sur la manipulation de votre appareil.

Régler le tube télescopique

1. Déverrouillez le tube télescopique.
2. Réglez la longueur du tube télescopique souhaitée.
→ Fig. **8**

Mettre l'appareil sous tension

1. Saisissez la fiche secteur et tirez-la jusqu'à obtenir la longueur souhaitée.
2. Insérez la fiche secteur dans la prise.
3. Appuyez sur ①.
→ Fig. **9**
- ✓ L'affichage du statut s'allume en blanc.
- ✓ L'appareil est en mode veille.

Remarque : Dommages matériels dus à un fonctionnement en mode veille trop long. Mettez l'appareil hors tension lors de pauses d'aspiration plus longues.

Mettre l'appareil hors tension


1. Appuyez sur ①.
- ✓ L'affichage du statut s'éteint puis, après un court laps de temps, clignote trois fois rapidement en blanc.
- ✓ L'appareil s'arrête. Les fonctions en cours sont interrompues.
2. Débranchez la prise.
3. Tirez brièvement sur le cordon électrique et relâchez-le.
- ✓ Le cordon s'enroule automatiquement.

¹ Selon l'équipement de l'appareil


Démarrage de l'aspiration

Condition préalable : L'appareil est en mode veille.



→ "Mettre l'appareil sous tension",
Page 53

- ▶ Appuyez sur .
- Fig. **10**
- ✓ L'affichage du statut s'allume en blanc.
- ✓ L'appareil démarre au niveau de puissance le plus élevé.
- ✓ L'appareil démarre au dernier niveau de puissance réglé si l'aspiration a été préalablement arrêtée.

Arrêt de l'aspiration


- ▶ Appuyez sur .
- ✓ L'appareil s'arrête et l'affichage du statut clignote en blanc.
- ✓ La vitesse de ventilation réglée est conservée.

Réglage de la puissance

1. Appuyez sur  ou sur .
 - Fig. **11**
 - ✓ Le niveau de puissance est augmenté ou réduit.
2. Tournez le tube télescopique avec le régulateur d'air secondaire dans la position souhaitée.
 - Fig. **12**
 - ✓ La puissance se règle en continu.

Démarrage du mode turbo

En cas de salissures particulièrement tenaces, vous pouvez utiliser le mode turbo.

- ▶ Appuyez sur .
- ✓ Le mode turbo démarre.

Arrêt du mode turbo

- ▶ Appuyez sur .
- ✓ L'appareil passe au dernier niveau de puissance réglé.

Régler la brosse pour sols

- ▶ Utilisez l'interrupteur pour ajuster la brosse pour sols au niveau souhaité.
- Fig. **13**

Rangement de l'appareil

Conseil : la brosse pour sols peut être placée dans la position de rangement pour des pauses d'aspiration plus courtes.

- ▶ Poussez le crochet de la brosse pour sols dans la position de rangement.
- Fig. **14**

Mise hors tension et transport de l'appareil

1. Éteignez l'appareil.
→ "Mettre l'appareil hors tension",
Page 53
2. Placez l'appareil à la verticale.
3. Poussez le crochet de la brosse dans la position de rangement.
→ Fig. **15**
4. Pour surmonter les obstacles, transportez l'appareil par la poignée.

Passer l'aspirateur avec des accessoires

1. Placez la brosse souhaitée sur le tube télescopique ou sur la poignée.
2. Après utilisation, retirez la brosse utilisée du tube télescopique ou de la poignée.

Aspirer Multi-Use-Brush¹

Remarque : la Multi-Use-Brush ne doit pas être démontée après utilisation. La puissance d'aspiration n'est pas limitée par la Multi-Use-Brush montée.

ATTENTION !

Si vous passez l'aspirateur sans pousser complètement la couronne de soies vers le bas, vous risquez d'endommager le support.

▶ Ne passez jamais l'aspirateur avec la couronne de soies vers le haut.

1. Placez la Multi-Use-Brush sur la poignée ou le tube et encliquez-la.
→ Fig. **16**
2. Appuyez sur les deux taquets d'arrêt de la couronne de soies.
3. Poussez la couronne de soies vers le bas et verrouillez-la en place.
→ Fig. **17**
- ✓ La Multi-Use-Brush est prête à fonctionner.
4. Aspirez avec Multi-Use-Brush.
→ *"Démarrage de l'aspiration"*, Page 54
→ *"Arrêt de l'aspiration"*, Page 54
5. Appuyez sur les deux taquets d'arrêt de la couronne de soies.
6. Poussez la couronne de soies vers le haut et verrouillez-la en place.
→ Fig. **17**
7. Placez la brosse pour sols ou le tuyau sur la Multi-Use-Brush.
8. Pour le démontage, appuyez sur la touche de déverrouillage et retirez la Multi-Use-Brush.
→ Fig. **18**

Démarrage d'urgence

Si la poignée Remote-Power-Control ne fonctionne pas, vous pouvez démarrer l'aspiration en mode d'urgence.

Condition préalable : L'appareil est en mode veille.

→ *"Mettre l'appareil sous tension"*, Page 53

1. Appuyez sur ①.
- ✓ L'affichage du statut s'éteint puis, après un court laps de temps, clignote trois fois rapidement en blanc.
2. Appuyez sur ① pendant que l'affichage du statut clignote.
- ✓ L'appareil démarre en mode turbo.

Arrêt d'urgence

Remarque : Après l'aspiration, vérifiez la poignée Remote-Power-Control.

→ *"Dépannage"*, Page 59

- ▶ Appuyez sur ①.
- ✓ L'affichage du statut s'éteint puis, après un court laps de temps, clignote trois fois rapidement en blanc.

Démontage de l'appareil

1. Séparez la brosse pour sols du tube télescopique.
→ Fig. **19**
2. Séparez le tube télescopique de la poignée.
→ Fig. **20**
3. Pressez les deux taquets d'arrêt ensemble et retirez le flexible de l'appareil.
→ Fig. **21**

¹ Selon l'équipement de l'appareil

Nettoyage et entretien

Pour que votre appareil reste longtemps opérationnel, nettoyez-le et entretenez-le avec soin.

Produits de nettoyage

Utilisez uniquement des détergents appropriés.

ATTENTION !

Des produits de nettoyage inappropriés ainsi qu'un nettoyage incorrect peuvent endommager l'appareil.

- ▶ N'utilisez pas de produits de nettoyage agressifs ni abrasifs.
- ▶ N'utilisez pas de produits de nettoyage fortement alcoolisés.
- ▶ N'utilisez pas de tampon abrasif ni d'éponge en laine d'acier.
- ▶ Rincez soigneusement les tissus éponges avant de les utiliser.

Nettoyage de l'appareil

Condition préalable : L'appareil est éteint.

→ *"Mettre l'appareil hors tension", Page 53*

1. Nettoyez l'appareil et les accessoires avec un chiffon doux et un produit de nettoyage pour plastique disponible dans le commerce.
2. Lavez le récepteur infrarouge de l'interrupteur Marche/Arrêt.

Nettoyer la poignée Remote-Power-Control

Conseil : nettoyez régulièrement les émetteurs infrarouges sur la poignée Remote-Power-Control. Une poignée Remote-Power-Control sale peut entraîner des dysfonctionnements lors de l'utilisation.

- ▶ Nettoyez la poignée Remote-Power-Control avec un chiffon doux et un produit de nettoyage pour plastique disponible dans le commerce.

Ouverture du couvercle

Condition préalable : L'appareil est éteint.

→ *"Mettre l'appareil hors tension", Page 53*

1. Ouvrez le couvercle.
→ Fig. **22**
2. Rabattez le couvercle complètement vers le haut.

Fermeture du couvercle

Conseil : vérifiez que le sac aspirateur n'est pas coincé entre le couvercle et l'appareil.

Conditions préalables

- Le sac aspirateur est en place.
- Le filtre de protection du moteur est inséré.
- Le filtre de sortie d'air est inséré.
- ▶ Fermez le couvercle et verrouillez-le en place.

Lavage du compartiment à poussière

Condition préalable : Le sac aspirateur est retiré.

→ *"Remplacement du sac aspirateur", Page 57*

- ▶ Si nécessaire, passez l'aspirateur dans le compartiment à poussière avec un deuxième appareil ou nettoyez le compartiment avec un chiffon sec ou une brosse à poussière.
- ✓ Le compartiment à poussière est nettoyé.

Remplacement du sac aspirateur

Si la fenêtre de l'indicateur de changement de filtre est complètement remplie lorsque la brosse est relevée et au niveau de puissance le plus élevé, changez le sac aspirateur.

Condition préalable : Le couvercle est ouvert.

→ "Ouverture du couvercle", Page 56

1. Pour fermer le sac aspirateur, tirez la patte de fermeture.
→ Fig. 23
2. Retirez le sac aspirateur plein de la fixation.
3. Mettez au rebut le sac aspirateur plein.
4. Insérez le sac aspirateur neuf dans le support jusqu'à ce qu'il s'encliquette de manière perceptible.
– Ne pliez pas le sac aspirateur.
→ Fig. 24
5. → "Fermeture du couvercle", Page 56

Nettoyer le filtre de protection du moteur

Conseil : pour un résultat d'aspiration optimal, nettoyez le filtre de protection du moteur à intervalles réguliers en le tapotant ou rincez-le. après avoir aspiré de fines particules de poussières, nettoyez ou changez le filtre de protection du moteur afin de garantir la puissance d'aspiration de l'appareil.

Condition préalable : Le sac aspirateur est retiré.

→ "Remplacement du sac aspirateur", Page 57

1. Pour dégager le filtre de protection du moteur de sa position de verrouillage, tirez sur les pattes latérales.
→ Fig. 25
2. Retirez le filtre de protection du moteur dans le sens de la flèche.
3. Nettoyez le filtre de protection du moteur en le tapotant.
4. En cas d'encrassement important, lavez le filtre de protection du moteur.
→ Fig. 26
5. Laissez sécher le filtre au moins 24 heures.
6. Installez le filtre de protection du moteur dans l'appareil et encliquez-le en haut.
7. Remettez en place le sac aspirateur.
→ "Remplacement du sac aspirateur", Page 57
8. → "Fermeture du couvercle", Page 56

Retirer le filtre de sortie d'air¹

Condition préalable : Le couvercle est ouvert.

→ "Ouverture du couvercle", Page 56

1. Appuyez sur la patte de verrouillage dans le sens de la flèche et déverrouillez le filtre de sortie d'air.
2. Retirez le filtre de sortie d'air de l'appareil.
→ Fig. 27

Nettoyer le filtre de sortie d'air¹

Pour un niveau de puissance optimal, nettoyez ou remplacez le filtre de sortie d'air au moins une fois par an.

¹ Selon l'équipement de l'appareil

Conseil : Après avoir aspiré de fines particules de poussières, nettoyez le filtre de sortie d'air afin de garantir la puissance d'aspiration de l'appareil.

Remarque : L'efficacité du filtre de sortie d'air sera conservée, indépendamment d'une éventuelle décoloration de la surface du filtre.

Nettoyage du filtre hygiénique HEPA

Le filtre hygiénique HEPA est composé d'une unité de filtre.

Conseil : pour nettoyer plus soigneusement l'unité de filtre, vous pouvez la nettoyer à la machine à laver. Pour protéger le reste du linge, rangez l'unité de filtre dans un sac à linge. Lavez l'unité du filtre à 30 °C avec un programme linge délicat et à la vitesse d'essorage minimale.

Condition préalable : Le filtre de sortie d'air est retiré.

→ *"Retirer le filtre de sortie d'air ¹", Page 57*

1. Nettoyez l'unité de filtre en la tapotant.
2. Rincez l'unité de filtre sous l'eau du robinet.
→ Fig. 23
3. Laissez sécher l'unité de filtre au moins 24 heures.
4. Insérez l'unité de filtre dans l'appareil.
→ *"Mettre en place le filtre de sortie d'air ¹", Page 58*

Mettre en place le filtre de sortie d'air ¹

Condition préalable : Le couvercle est ouvert.

→ *"Ouverture du couvercle", Page 56*

1. Placez le filtre de sortie d'air sur la grille de sortie d'air et verrouillez-le de manière audible.

→ Fig. 29

- 2 → *"Fermeture du couvercle", Page 56*

Changement des piles

1. Retirez le couvercle.

→ Fig. 30

Conseil : utilisez un outil tel qu'une pièce de monnaie pour ouvrir le couvercle.

2. Retirez les piles vides.
3. Insérez les nouvelles piles (type AAA LR03).
→ Fig. 31
4. Fermez le couvercle.
→ Fig. 31
5. Jetez les piles vides dans le respect de l'environnement.
→ *"Mettre les batteries/piles au rebut", Page 60*

¹ Selon l'équipement de l'appareil

Dépannage

Vous pouvez corriger par vous-même les petits défauts sur votre appareil. Lisez les renseignements de dépannage avant de contacter le service après-vente. Vous évitez ainsi des coûts inutiles.

AVERTISSEMENT **Risque d'électrocution!**

Les réparations non conformes sont dangereuses.

- ▶ Seul un personnel dûment qualifié peut entreprendre des réparations sur l'appareil.
- ▶ Seules des pièces de rechange d'origine peuvent être utilisées pour réparer l'appareil.
- ▶ Afin d'écartier tout danger quand le cordon d'alimentation secteur de cet appareil est endommagé, seul le fabricant ou son service après-vente ou toute autre personne de qualification équivalente est habilité à le remplacer.

Dysfonctionnements

Dérangement	Cause	Résolution de problème
L'appareil ne fonctionne pas. La poignée Remote-Power-Control ne fonctionne pas. La communication radio est brouillée.	Les piles sont vides.	<ul style="list-style-type: none"> ▶ Changez les piles de la poignée Remote-Power-Control. → <i>"Changement des piles", Page 58</i>
	L'émetteur infrarouge sur la poignée ou l'émetteur infrarouge sur l'interrupteur marche/arrêt est recouvert.	<ol style="list-style-type: none"> 1. Retirez tous les corps étrangers possibles. 2. Nettoyez la poignée Remote-Power-Control et l'appareil. → <i>"Nettoyage de l'appareil", Page 56</i> → <i>"Nettoyer la poignée Remote-Power-Control", Page 56</i>
	La voie de communication est perturbée.	<ul style="list-style-type: none"> ▶ Établissez une connexion directe entre l'émetteur infrarouge et le récepteur infrarouge.
La puissance d'aspiration est réduite.	Le sac aspirateur est plein.	<ul style="list-style-type: none"> ▶ Changez le sac aspirateur.
L'indicateur de changement de filtre est rempli.	La brosse, le tube télescopique ou le flexible sont bouchés.	<ol style="list-style-type: none"> 1. Démontez l'appareil. 2. Éliminez le bouchage.
	Le filtre de sortie d'air est encrassé.	<ul style="list-style-type: none"> ▶ Nettoyez le filtre de sortie d'air. → <i>"Nettoyer le filtre de sortie d'air"¹, Page 57</i>

¹ Selon l'équipement de l'appareil

Transport, stockage et élimination

Éliminer un appareil usagé

L'élimination dans le respect de l'environnement permet de récupérer de précieuses matières premières.

1. Débrancher la fiche du cordon d'alimentation secteur.
2. Couper le cordon d'alimentation secteur.
3. Éliminer l'appareil dans le respect de l'environnement.



Cet appareil est marqué selon la directive européenne 2012/19/UE relative aux appareils électriques et électroniques usagés (waste electrical and electronic equipment - WEEE).

La directive définit le cadre pour une reprise et une récupération des appareils usagés applicables dans les pays de la CE.

Mettre les batteries/piles au rebut

Les batteries/piles doivent être recyclées dans le respect de l'environnement. Ne jetez pas les batteries/piles avec les ordures ménagères.

- ▶ Éliminez les batteries/piles de manière écologique.

Uniquement pour les pays de l'EU :



Conformément à la directive européenne 2006/66/CE, les batteries/accumulateurs usagés ou défectueux doivent être triés et recyclés dans le respect de l'environnement.

Service après-vente

Si vous avez des questions, si vous n'avez pas réussi à remédier par vous-même à un dérangement qui affecte l'appareil ou si l'appareil doit être réparé, veuillez vous adresser à notre service après-vente.

Vous pouvez résoudre vous-même un grand nombre de problèmes en consultant l'information de dépannage figurant dans la présente notice d'utilisation et sur notre site Web. Si ce n'est pas le cas, veuillez vous adresser à notre service après-vente. Nous trouverons toujours une solution adaptée.

Pendant la période de garantie et après expiration de la garantie du fabricant, nous nous assurons que votre appareil est réparé avec des pièces de rechange d'origine par des techniciens du service après-vente. Les pièces de rechange relatives au fonctionnement de l'appareil et conformes à l'ordonnance d'écoconception correspondante sont disponibles auprès de notre service après-vente pour une durée d'au moins 7 ans à partir de la mise sur le marché de votre appareil dans l'Espace économique européen.

Remarque : L'intervention du service après-vente est gratuite dans le cadre de la garantie du fabricant.

Pour des renseignements détaillés sur la durée et les conditions de la garantie dans votre pays, adressez-vous à notre service-client ou à votre revendeur et consultez notre site Web.

Lorsque vous contactez le service après-vente, vous avez besoin du numéro de produit (E-Nr.) et du numéro de fabrication (FD) de votre appareil.

Vous trouverez les coordonnées du service après-vente dans la liste figurant à la fin de cette notice d'utilisation ou sur notre site Web.

Numéro de produit (E-Nr) et numéro de fabrication (FD)

Le numéro de série (E-Nr.) et le numéro de fabrication (FD) sont indiqués sur la plaque signalétique de l'appareil.

Pour retrouver rapidement les données de votre appareil ainsi que le numéro de téléphone du service après-vente, notez ces données.

Conditions de garantie

Les conditions de garantie de votre appareil sont les suivantes.

Les conditions de garantie applicables sont celles publiées par notre distributeur dans le pays où a été effectué l'achat. Le revendeur chez qui vous vous êtes procuré l'appareil fournira les modalités de garantie sur simple demande de votre part. En cas de recours en garantie, veuillez toujours vous munir de la preuve d'achat.