

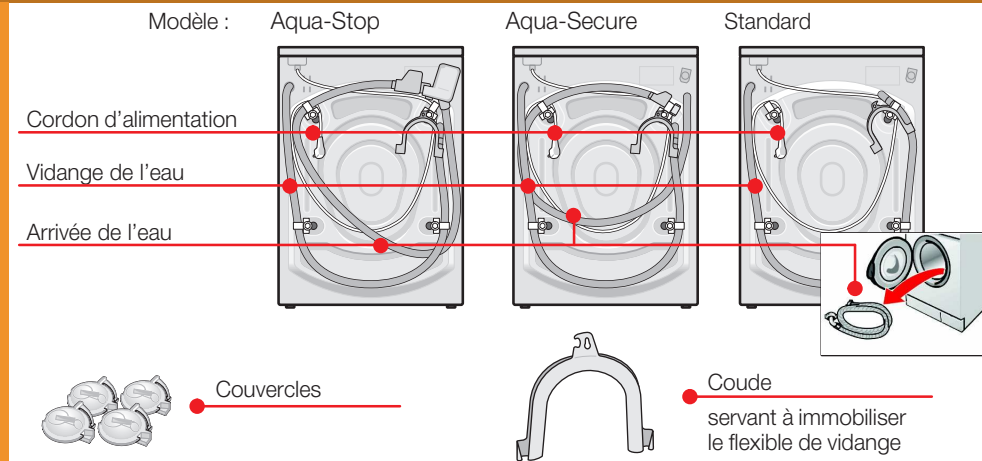
## Consignes de sécurité

- Ce lave-linge est lourd – Prudence lorsque vous le soulevez.
- Attention : les flexibles gelés peuvent se déchirer/éclater. N'installez pas le lave-linge sur des lieux exposés au risque de gel et/ou en plein air.
- Cela risquerait d'endommager l'appareil. Ne le soulevez pas par ses parties saillantes (le hublot de remplissage par exemple).
- Outre les consignes énoncées ici, des prescriptions particulières émanant des compagnies compétentes de distribution des eaux et de l'électricité pourront également être applicables.
- En cas de doute, confiez le raccordement de l'appareil à un spécialiste.
- Posez les flexibles, conduites et lignes de sorte que personne ne puisse trébucher dessus.

## Étendue des fournitures

selon le modèle

L'humidité régnant dans le tambour est due au contrôle final que le lavelinge a subi.



### Pièce requise en fonction du branchement

- 1 collier Ø 24–40 mm (en vente dans le commerce spécialisé) pour raccorder le siphon  
-> Page 4; Raccordement de l'eau.

### Outils utiles

- Niveau à bulle pour ajuster l'horizontalité de l'appareil

## Surface recevant l'appareil

- Le lavelinge doit se trouver bien d'aplomb sinon il risque de se déplacer tout seul !
- La surface d'implantation doit être dure et plane.
- Les sols meubles/revêtements de sol mous ne conviennent pas.

### Si l'appareil doit être installé sur un socle

- Fixez impérativement les pieds du lave-linge avec des pattes de retenue\*.

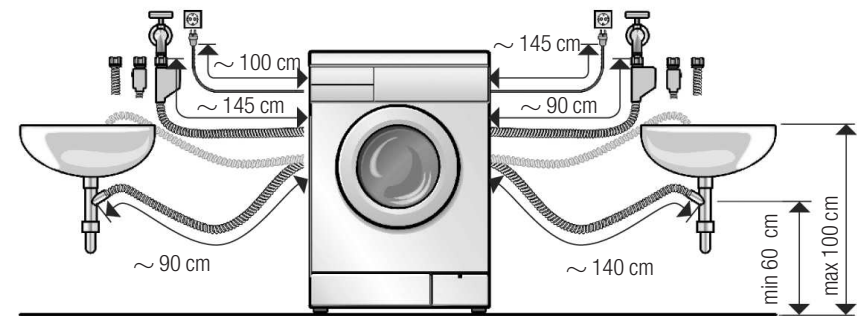
### Si l'appareil doit être installé sur un plancher en bois

- Placez le lavelinge de préférence dans un coin.
- Sur le sol, vissez une plaque en bois résistante à l'eau (épaisseur minimum 30 mm).
- Fixez impérativement les pieds du lave-linge avec des pattes de retenue\*.

\*n° de réf. WMZ 2200, WX 9756, CZ110600, Z 7080X 0.

## Longueurs de flexible et de ligne selon le modèle

### Branchement du côté gauche ou Branchement du côté droit



Équipement disponible auprès du revendeur spécialisé/service après-vente :

- Rallonge pour l'arrivée d'eau Aqua-Stop / eau froide\*\*, env. 2,50 m.
- Flexible d'arrivée d'eau plus long, env. 2,20 m, pour le modèle standard.

\*\*réf. WMZ 2380, WZ 10130, CZ11350, Z 7070X 0

## Installation de l'appareil sous un plan de travail/Encastrement

Installation sous le plan de travail/Encastrement avant le raccordement à l'alimentation électrique.

### Encastrement dans une cuisine intégrée (sous un plan de travail ou encastrement)

- La niche doit faire 60 cm de largeur.
- N'installez le lavelinge que sous un plan de travail continu fermement relié aux placards voisins.

### En cas de montage sous un plan de travail

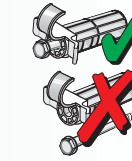
#### Risque d'électrocution !

- La niche doit faire 60 cm de largeur.
- A la place de la plaque de recouvrement, faites impérativement monter un couvercle en tôle\*\*\* par un spécialiste.

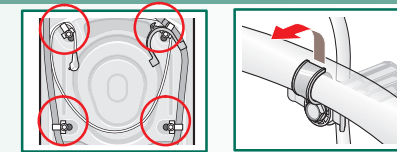
\*\*\*n° de réf. WMZ 2420, WZ 10190.

## Enlever les cales de transport

- Avant la première utilisation, enlevez impérativement et entièrement les cales de transport et conservez-les en vue de leur réutilisation ultérieure.
- Si la machine doit de nouveau être déplacée, remontez impérativement les cales de transport car elles empêchent son endommagement. -> Page 6.
- Conservez les vis serrées sur les douilles.

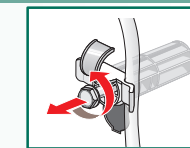


### 1. Retirez les flexibles des fixations, selon le modèle.

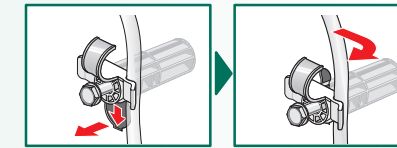


### 2. Desserrez les vis ...

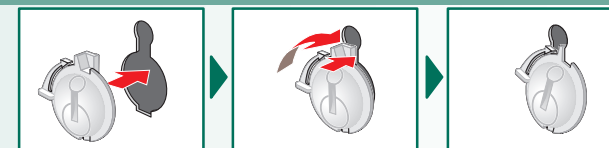
... jusqu'à ce que les douilles se laissent déplacer librement.



### 3. Enlevez impérativement les 4 cales de transport et retirez le cordon d'alimentation des fixations.



### 4. Mettez les couvercles en place.



## Raccordement de l'eau selon le modèle

- **Risque d'électrocution !** L'Aqua-Stop est un équipement de sécurité, ne le plongez pas dans l'eau (il contient une vanne marchant à l'électricité).
- Pour éviter des fuites ou des dégâts des eaux, veuillez impérativement tenir compte des consignes figurant dans ce chapitre !
- **Attention :** ne faites marcher ce lavelinge qu'avec de l'eau potable froide. Ne le raccordez pas au mitigeur d'un chauffe-eau accumulateur hors pression.
- Utilisez uniquement le flexible d'alimentation fourni ou acheté auprès d'un spécialiste habilité, n'utilisez pas un flexible usagé.
- En cas de doute, confiez le raccordement de l'appareil à un spécialiste.

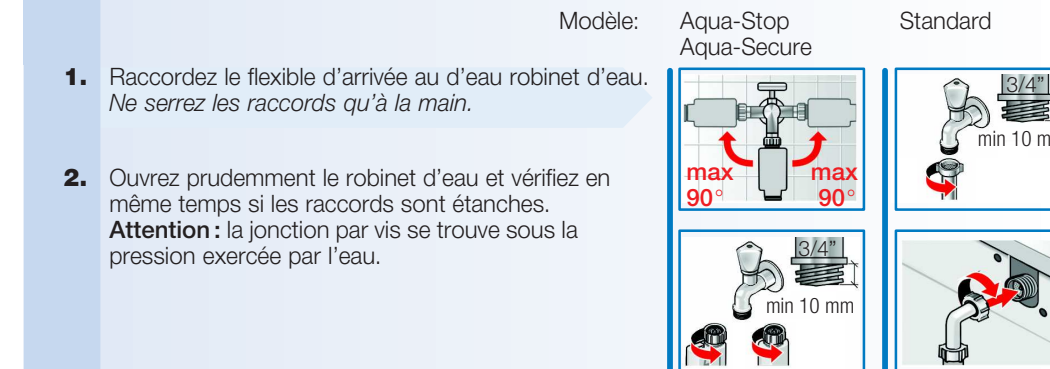
### Arrivée de l'eau

#### Flexible d'arrivée d'eau :

**Attention :** veillez à ne pas plier, écraser, modifier ou trancher le flexible (sa solidité ne serait plus garantie).

#### Pression optimale dans le réseau d'eau : entre 100–1000 kPa (1–10 bar)

- Robinet grand ouvert, il doit couler au minimum 8 litres/minutes.
- Si la pression de l'eau est supérieure à 10 bar, intercalez un détendeur.



### Vidange de l'eau

#### Flexible d'écoulement d'eau :

**Attention :** ne le pliez pas et ne l'étirez pas en longueur.

#### Différence de hauteur entre la surface d'installation et l'orifice d'écoulement à l'égout :

- min 60 cm – max 100 cm

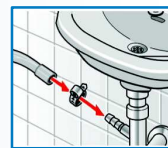
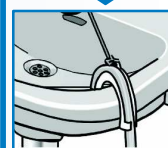
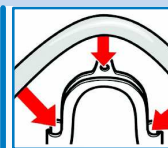
#### Écoulement de l'eau dans un lavabo/une baignoire :

**Attention :** Sécurisez le flexible pour l'empêcher de glisser hors du lavabo.

**Attention :** Veillez à ce que le bouchon du lavabo n'empêche pas l'écoulement de l'eau dans le siphon. Pendant la vidange, vérifiez que l'eau s'écoule du lave-linge avec une rapidité suffisante. L'extrémité du flexible d'écoulement d'eau ne doit pas plonger dans l'eau vidangée ! Il y a risque en effet que de l'eau soit réaspirée dans la machine !

#### Vidange dans un siphon :

**Attention :** Sécurisez le raccordement à l'aide d'un collier à flexible, Ø 24–40 mm (en vente dans le commerce spécialisé).

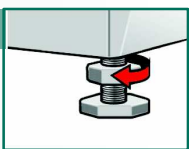


## Nivellement

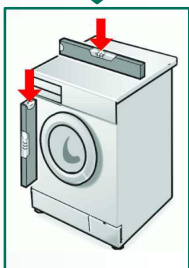
**!** Si le lave-linge ne se trouve pas parfaitement à l'horizontale, il risque de faire beaucoup de bruit, d'engendrer des vibrations et de se déplacer tout seul !

### Ajustez le lave-linge à l'aide d'un niveau à bulles

1. Desserrez le contre-écrou dans le sens des aiguilles d'une montre à l'aide d'une clé à vis.

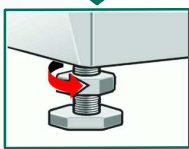


2. Pour modifier la hauteur, tournez les pieds de l'appareil. Les quatre pieds de l'appareil doivent fermement reposer sur le sol. L'appareil ne doit pas osciller !



Vérifiez l'horizontalité du lave-linge à l'aide d'un niveau à bulle, rectifiez-la le cas échéant.

3. Serrez le contre-écrou contre le corps de l'appareil.



– Ce faisant, retenez fermement le pied et ne modifiez pas sa hauteur. Le contre-écrou de chaque pied doit être vissé fermement contre le corps de l'appareil !

## Raccordement électrique

Le raccordement du lave-linge ne doit avoir lieu qu'à une prise de courant alternatif réglementairement installée et comportant un contact de terre.

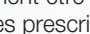
La tension mentionnée sur le lavelinge et la tension du secteur doivent concorder. → Page 6; Données techniques.

Puissance raccordée et ampérage requis du fusible/disjoncteur → Page 6; Données techniques.

Assurez-vous que  
– La fiche mâle et la prise de courant vont ensemble.  
– Les fils du cordon présentent une section suffisante.  
– Le circuit de raccordement à la terre a été correctement installé.

Le changement du câble d'alimentation par le secteur est une opération réservée à un électricien agréé. Équipement disponible auprès du revendeur spécialisé/service.

N'utilisez pas de fiches/prises multiples et/ou de rallonges.

Si vous utilisez un disjoncteur différentiel, ce disjoncteur devra obligatoirement être d'un type arborant le symbole suivant : . En effet, seul ce symbole garantit que les prescriptions réglementaires actuelles seront satisfaites.

Fiche mâle à raccorder au secteur :

– Pour la (dé)brancher, ne la saisissez pas avec les mains humides.  
– Pour débrancher la fiche mâle de la prise, saisissez la fiche et non pas le cordon d'alimentation.  
– Ne débranchez jamais la fiche mâle pendant que la machine fonctionne.

Fabricant (voir la Notice d'utilisation)

0309/9000 440 475

5

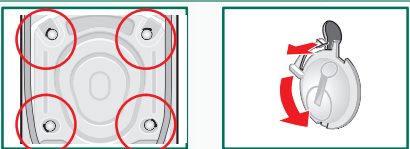
## Transport, par exemple pendant un déménagement

### 1. Avant de transporter le lave-linge :

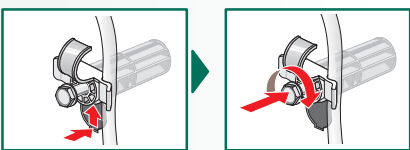
1. Fermez le robinet d'eau.
2. Faites se résorber la pression de l'eau dans le flexible d'arrivée. → Notice d'utilisation page 10; Crible dans le flexible d'arrivée d'eau.
3. Vidangez l'eau de lavage restée dans l'appareil. → Notice d'utilisation page 10; Pompe de vidange.
4. Débranchez le lave-linge du secteur.
5. Démontez les flexibles.

### 2. Préparer et incorporer les cales de transport :

1. Remettez tous les couvercles.



2. Installez les 4 cales de transport et disposez le cordon d'alimentation dans les fixations. Serrez les vis à fond.



**!** Après le transport, n'oubliez **surtout pas** d'enlever les cales de transport. → Page 3.

**i** Pour empêcher que du produit lessiviel inutilisé gagne le conduit d'égout lors du prochain lavage : Versez 1 litre d'eau dans le compartiment II puis choisissez le programme **Vidange**.

## Caractéristiques techniques

<b>Dimensions (longueur x largeur x hauteur)</b>	60 x 59 x 84,2 cm
<b>Poids</b>	69 – 83 kg <i>selon le modèle</i>
<b>Raccordement au secteur</b>	Tension nominale 220–240 V, 50 Hz Intensité nominale 10 A Puissance nominale 2000 – 2300 W
<b>Pression de l'eau</b>	100–1000 kPa (1–10 bar)
<b>Programmes d'essai</b>	selon norme européenne 60 456 en vigueur

6

## Service après-vente

Avant d'appeler le service après-vente, veuillez s.v.p. vérifier si vous ne parviendrez pas à supprimer le dérangement vous-même → Notice d'utilisation; rubrique «Que faire si ...».

Si le technicien doit se déplacer pour vous conseiller, ce service vous sera facturé aussi pendant la période de garantie.

Pour savoir où se trouve le service après-vente le plus proche, consultez le répertoire livré avec l'appareil. Veuillez indiquer au service après-vente le numéro de série (E-Nr.) et le numéro de fabrication (FD).

E-Nr. \_\_\_\_\_ FD \_\_\_\_\_

Ces indications figurent contre la trappe de socle ouverte et au dos de l'appareil.

Numéro de série      Numéro de fabrication

En indiquant le numéro de série et le numéro de fabrication, vous nous aidez à éviter les déplacements inutiles et économiserez le supplément de frais que cela représente.

## Garantie Aqua-Stop

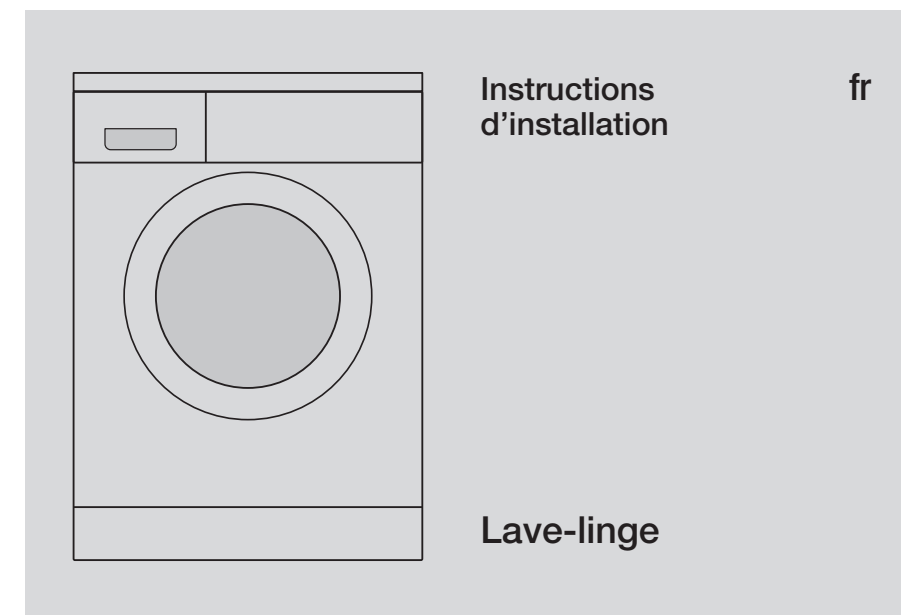
Valable uniquement pour les appareils équipés de l'Aqua-Stop

Outre les recours en garantie exerçables envers le vendeur en vertu du contrat de vente et outre notre propre garantie de l'appareil, nous opérons un remplacement dans les conditions suivantes :

1. Si notre système Aqua-Stop a provoqué une inondation chez les consommateurs privés, nous compensons le préjudice subi.
2. La garantie de responsabilité vaut pour toute la durée de vie de l'appareil.
3. Condition préalable pour faire valoir un recours en garantie : l'appareil doit avoir été installé et raccordé professionnellement, avec l'Aqua-Stop, et en respectant le contenu de notre notice ; cette condition préalable inclut la prolongation de l'Aqua-Stop (accessoire d'origine) posée professionnellement. Notre garantie ne couvre pas les conduites d'arrivée ou robinetteries défectueuses situées en amont du raccord de l'Aqua-Stop l'unissant au robinet.
4. D'une manière fondamentale, vous n'avez pas besoin de surveiller la marche des appareils équipés de l'Aqua-Stop, ni de les sécuriser après la marche en refermant le robinet d'eau. Seulement en cas d'absence prolongée de votre domicile, par exemple si vous devez partir plusieurs semaines en vacances, il faudra préalablement refermer le robinet d'eau.

7

**!** Ne mettez pas ce lave-linge en service tant que vous n'avez pas lu la présente notice ! Veuillez également tenir compte des instructions figurant dans la Notice d'utilisation à part. Conservez toute la documentation en vue de sa réutilisation ou si l'appareil doit un jour changer de propriétaire.



Instructions d'installation

fr

Lave-linge

## Table des matières

Page

■ Consignes de sécurité	1
■ Étendue des fournitures	1
■ Surface recevant l'appareil	1
■ Longueur des flexible et de ligne	2
■ Installation de l'appareil sous un plan de travail/Encastrement	2
■ Enlever les cales de transport	3
■ Raccordement de l'eau	4
■ Nivellement	5
■ Raccordement électrique	5
■ Transport, par exemple pendant un déménagement	6
■ Caractéristiques techniques	6
■ Service après-vente	7
■ Garantie Aqua-Stop	7



## Consignes de sécurité

- Ce lave-linge est lourd – Prudence lorsque vous le soulevez.
- Attention : les flexibles gelés peuvent se déchirer/éclater. N'installez pas le lave-linge sur des lieux exposés au risque de gel et/ou en plein air.
- Cela risquerait d'endommager l'appareil. Ne le soulevez pas par ses parties saillantes (le hublot de remplissage par exemple).
- Outre les consignes énoncées ici, des prescriptions particulières émanant des compagnies compétentes de distribution des eaux et de l'électricité pourront également être applicables.
- En cas de doute, confiez le raccordement de l'appareil à un spécialiste.
- Posez les flexibles, conduites et lignes de sorte que personne ne puisse trébucher dessus.

## Étendue des fournitures

selon le modèle

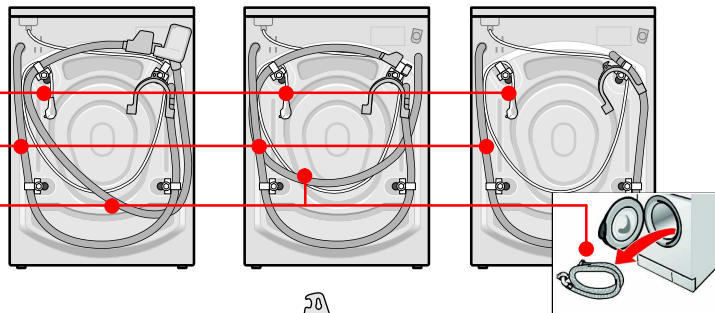
L'humidité régnant dans le tambour est due au contrôle final que le lavelinge a subi.

Modèle : Aqua-Stop Aqua-Secure Standard

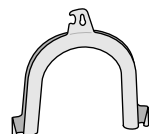
Cordon d'alimentation

Vidange de l'eau

Arrivée de l'eau



Couvercles



Coude servant à immobiliser le flexible de vidange

### Pièce requise en fonction du branchement

- 1 collier Ø 24–40 mm (en vente dans le commerce spécialisé) pour raccorder le siphon → Page 4; Raccordement de l'eau.

### Outils utiles

- Niveau à bulle pour ajuster l'horizontalité de l'appareil

## Surface recevant l'appareil



- Le lavelinge doit se trouver bien d'aplomb sinon il risque de se déplacer tout seul !
- La surface d'implantation doit être dure et plane.
- Les sols meubles/revêtements de sol mous ne conviennent pas.



### Si l'appareil doit être installé sur un socle

- Fixez impérativement les pieds du lave-linge avec des pattes de retenue\*.



### Si l'appareil doit être installé sur un plancher en bois

- Placez le lavelinge de préférence dans un coin.
- Sur le sol, vissez une plaque en bois résistante à l'eau (épaisseur minimum 30 mm).
- Fixez impérativement les pieds du lave-linge avec des pattes de retenue\*.

\*n° de réf. WMZ 2200, WX 9756, CZ110600, Z 7080X 0.

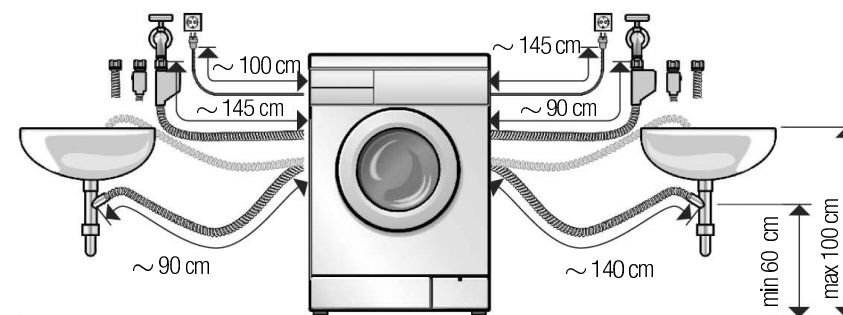
## Longueurs de flexible et de ligne selon le modèle



Branchement du côté gauche

ou

Branchement du côté droit



Équipement disponible auprès du revendeur spécialisé/service après-vente :

- Rallonge pour l'arrivée d'eau Aqua-Stop / eau froide\*\*, env. 2,50 m.
- Flexible d'arrivée d'eau plus long, env. 2,20 m, pour le modèle standard.

\*\*réf. WMZ 2380, WZ 10130, CZ1 1350, Z 7070X 0

## Installation de l'appareil sous un plan de travail/Encastrement



Installation sous le plan de travail/Encastrement avant le raccordement à l'alimentation électrique.



Encastrement dans une cuisine intégrée (sous un plan de travail ou encastrement)

- La niche doit faire 60 cm de largeur.
- N'installez le lavelinge que sous un plan de travail continu fermement relié aux placards voisins.



En cas de montage sous un plan de travail

### Risque d'électrocution !

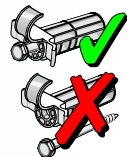
- La niche doit faire 60 cm de largeur.
- A la place de la plaque de recouvrement, faites impérativement monter un couvercle en tôle\*\*\* par un spécialiste.

\*\*\*n° de réf. WMZ 2420, WZ 10190.

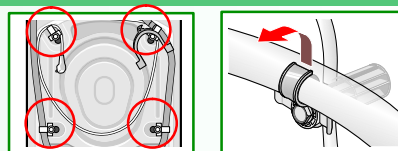
# Enlever les cales de transport



- Avant la première utilisation, enlevez impérativement et entièrement les cales de transport et conservez-les en vue de leur réutilisation ultérieure.
- Si la machine doit de nouveau être déplacée, remontez impérativement les cales de transport car elles empêchent son endommagement. → Page 6.
- Conservez les vis serrées sur les douilles.

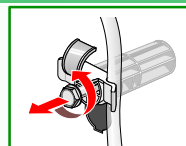


1. Retirez les flexibles des fixations, selon le modèle.

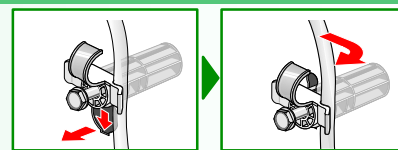


2. Desserrez les vis ...

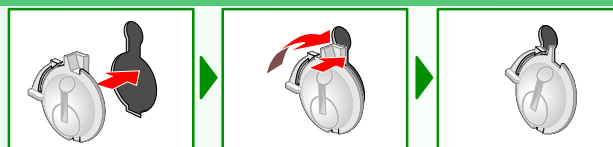
... jusqu'à ce que les douilles se laissent déplacer librement.



3. Enlevez impérativement les 4 cales de transport et retirez le cordon d'alimentation des fixations.



4. Mettez les couvercles en place.



# Raccordement de l'eau

selon le modèle



- Risque d'électrocution ! L'Aqua-Stop est un équipement de sécurité, ne le plongez pas dans l'eau (il contient une vanne marchant à l'électricité).
- Pour éviter des fuites ou des dégâts des eaux, veuillez impérativement tenir compte des consignes figurant dans ce chapitre !
- **Attention :** ne faites marcher ce lavelinge qu'avec de l'eau potable froide. Ne le raccordez pas au mitigeur d'un chauffe eau accumulateur hors pression.
- Utilisez uniquement le flexible d'alimentation fourni ou acheté auprès d'un spécialiste habilité, n'utilisez pas un flexible usagé.
- En cas de doute, confiez le raccordement de l'appareil à un spécialiste.



## Arrivée de l'eau

### Flexible d'arrivée d'eau :

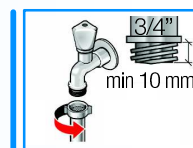
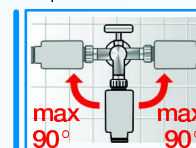
**Attention :** veillez à ne pas plier, écraser, modifier ou trancher le flexible (sa solidité ne serait plus garantie).

### Pression optimale dans le réseau d'eau: entre 100–1000 kPa (1–10 bar)

- Robinet grand ouvert, il doit couler au minimum 8 litres/minutes.
- Si la pression de l'eau est supérieure à 10 bar, intercalez un détendeur.

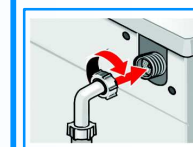
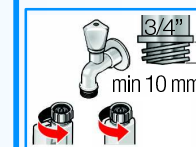
Modèle: Aqua-Stop Aqua-Secure Standard

1. Raccordez le flexible d'arrivée au d'eau robinet d'eau. Ne serrez les raccords qu'à la main.



2. Ouvrez prudemment le robinet d'eau et vérifiez en même temps si les raccords sont étanches.

**Attention :** la jonction par vis se trouve sous la pression exercée par l'eau.



## Vidange de l'eau

### Flexible d'écoulement d'eau :

**Attention :** ne le pliez pas et ne l'étirez pas en longueur.

**Différence de hauteur entre la surface d'installation et l'orifice d'écoulement à l'égout :**

- min 60 cm – max 100 cm

### Écoulement de l'eau dans un lavabo/une baignoire :

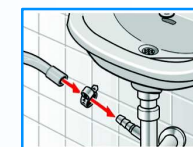
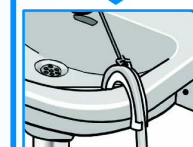
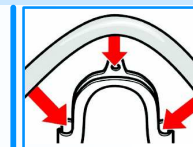
**Attention :** Sécurisez le flexible pour l'empêcher de glisser hors du lavabo.

**Attention :** Veillez à ce que le bouchon du lavabo n'empêche pas l'écoulement de l'eau dans le siphon. Pendant la vidange, vérifiez que l'eau s'écoule du lave-linge avec une rapidité suffisante. L'extrémité du flexible d'écoulement d'eau ne doit pas plonger dans l'eau vidangée !

Il y a risque en effet que de l'eau soit réaspirée dans la machine !

### Vidange dans un siphon :

**Attention :** Sécurisez le raccordement à l'aide d'un collier à flexible, Ø 24–40 mm (en vente dans le commerce spécialisé).



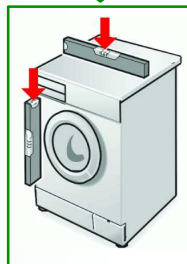
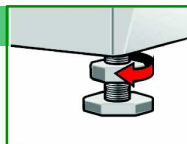
# Nivellement

**!** Si le lave-linge ne se trouve pas parfaitement à l'horizontale, il risque de faire beaucoup de bruit, d'engendrer des vibrations et de se déplacer tout seul !




## Ajustez le lave-linge à l'aide d'un niveau à bulles

1. Desserrez le contre-écrou dans le sens des aiguilles d'une montre à l'aide d'une clé à vis.
2. Pour modifier la hauteur, tournez les pieds de l'appareil.  
Les quatre pieds de l'appareil doivent fermement reposer sur le sol.  
L'appareil ne doit pas osciller !  
Vérifiez l'horizontalité du lave-linge à l'aide d'un niveau à bulle, rectifiez-la le cas échéant.
3. Serrez le contre-écrou contre le corps de l'appareil.  
- Ce faisant, retenez fermement le pied et ne modifiez pas sa hauteur.  
Le contre-écrou de chaque pied doit être vissé fermement contre le corps de l'appareil !



# Raccordement électrique

- Le raccordement du lave-linge ne doit avoir lieu qu'à une prise de courant alternatif réglementairement installée et comportant un contact de terre.
- La tension mentionnée sur le lave-linge et la tension du secteur doivent concorder.  
-> Page 6; Données techniques.
- Puissance raccordée et ampérage requis du fusible/disjoncteur  
-> Page 6; Données techniques.
- Assurez-vous que
  - La fiche mâle et la prise de courant vont ensemble.
  - Les fils du cordon présentent une section suffisante.
  - Le circuit de raccordement à la terre a été correctement installé.
- Le changement du câble d'alimentation par le secteur est une opération réservée à un électricien agréé. Équipement disponible auprès du revendeur spécialisé/service.
- N'utilisez pas de fiches/prises multiples et/ou de rallonges.
- Si vous utilisez un disjoncteur différentiel, ce disjoncteur devra obligatoirement être d'un type arborant le symbole suivant : . En effet, seul ce symbole garantit que les prescriptions réglementaires actuelles seront satisfaites.
- Fiche mâle à raccorder au secteur :
  - Pour la (dé)brancher, ne la saisissez pas avec les mains humides.
  - Pour débrancher la fiche mâle de la prise, saisissez la fiche et non pas le cordon d'alimentation.
  - Ne débranchez jamais la fiche mâle pendant que la machine fonctionne.

Fabricant (voir la Notice d'utilisation)

0309/9000 440 475

5

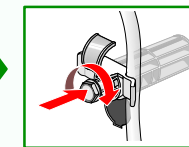
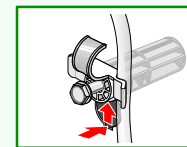
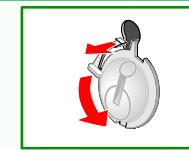
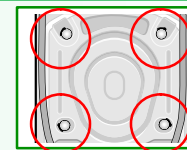
# Transport, par exemple pendant un déménagement

## 1. Avant de transporter le lave-linge :

1. Fermez le robinet d'eau.
2. Faites se résorber la pression de l'eau dans le flexible d'arrivée.  
-> Notice d'utilisation page 10; Crible dans le flexible d'arrivée d'eau.
3. Vidangez l'eau de lavage restée dans l'appareil.  
-> Notice d'utilisation page 10; Pompe de vidange.
4. Débranchez le lave-linge du secteur.
5. Démontez les flexibles.

## 2. Préparer et incorporer les cales de transport :

1. Remettez tous les couvercles.
2. Installez les 4 cales de transport et disposez le cordon d'alimentation dans les fixations. Serrez les vis à fond.



Après le transport, n'oubliez **surtout pas** d'enlever les cales de transport. -> Page 3.



Pour empêcher que du produit lessiviel inutilisé gagne le conduit d'égout lors du prochain lavage : Versez 1 litre d'eau dans le compartiment II puis choisissez le programme **Vidange**.

# Caractéristiques techniques

Dimensions (longueur x largeur x hauteur)	60 x 59 x 84,2 cm
Poids	69 – 83 kg <i>selon le modèle</i>
Raccordement au secteur	Tension nominale 220–240 V, 50 Hz Intensité nominale 10 A Puissance nominale 2000 – 2300 W
Pression de l'eau	100–1000 kPa (1–10 bar)
Programmes d'essai	selon norme européenne 60 456 en vigueur

6

# Service après-vente

Avant d'appeler le service après-vente, veuillez s.v.p. vérifier si vous ne parviendrez pas à supprimer le dérangement vous-même → *Notice d'utilisation*; rubrique «Que faire si ...».

Si le technicien doit se déplacer pour vous conseiller, ce service vous sera facturé aussi pendant la période de garantie.

Pour savoir où se trouve le service après-vente le plus proche, consultez le répertoire livré avec l'appareil. Veuillez indiquer au service après-vente le numéro de série (E-Nr.) et le numéro de fabrication (FD).

E-Nr. \_\_\_\_\_ FD \_\_\_\_\_

*Ces indications figurent contre la trappe de socle ouverte et au dos de l'appareil.*

Numéro de série      Numéro de fabrication

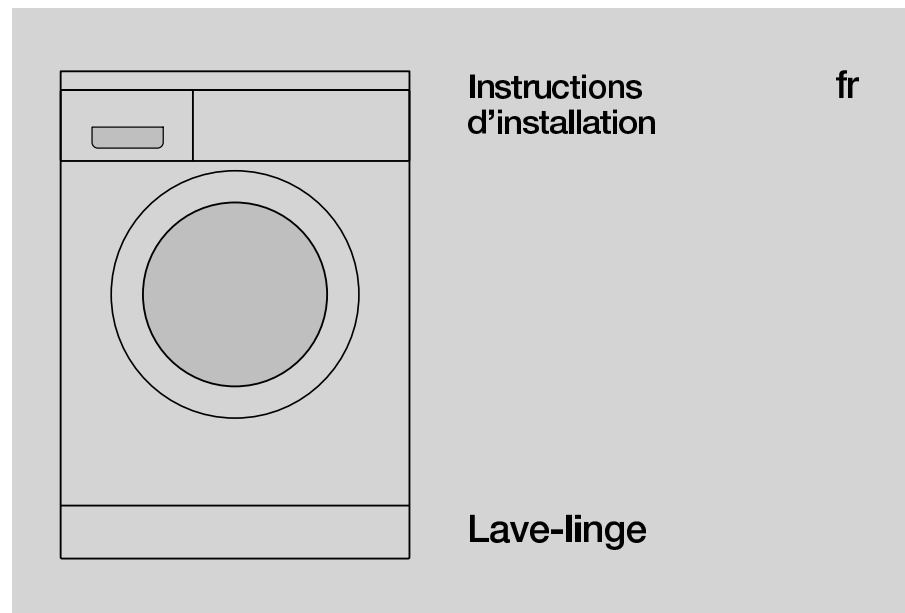
En indiquant le numéro de série et le numéro de fabrication, vous nous aidez à éviter les déplacements inutiles et économiserez le supplément de frais que cela représente.

## Garantie Aqua-Stop

*Valable uniquement pour les appareils équipés de l'Aqua-Stop*

*Outre les recours en garantie exerçables envers le vendeur en vertu du contrat de vente et outre notre propre garantie de l'appareil, nous opérons un remplacement dans les conditions suivantes :*

1. Si notre système Aqua-Stop a provoqué une inondation chez les consommateurs privés, nous compensons le préjudice subi.
2. La garantie de responsabilité vaut pour toute la durée de vie de l'appareil.
3. Condition préalable pour faire valoir un recours en garantie : l'appareil doit avoir été installé et raccordé professionnellement, avec l'Aqua-Stop, et en respectant le contenu de notre notice ; cette condition préalable inclut la prolongation de l'Aqua-Stop (accessoire d'origine) posée professionnellement. Notre garantie ne couvre pas les conduites d'arrivée ou robinetteries défectueuses situées en amont du raccord de l'Aqua-Stop l'unissant au robinet.
4. D'une manière fondamentale, vous n'avez pas besoin de surveiller la marche des appareils équipés de l'Aqua-Stop, ni de les sécuriser après la marche en refermant le robinet d'eau. Seulement en cas d'absence prolongée de votre domicile, par exemple si vous devez partir plusieurs semaines en vacances, il faudra préalablement refermer le robinet d'eau.



## Table des matières

Page

■	Consignes de sécurité .....	1
■	Étendue des fournitures .....	1
■	Surface recevant l'appareil .....	1
■	Longueur des flexible et de ligne .....	2
■	Installation de l'appareil sous un plan de travail/Encastrement .....	2
■	Enlever les cales de transport .....	3
■	Raccordement de l'eau .....	4
■	Nivellement .....	5
■	Raccordement électrique .....	5
■	Transport, par exemple pendant un déménagement .....	6
■	Caractéristiques techniques .....	6
■	Service après-vente .....	7
■	Garantie Aqua-Stop .....	7



**Ne mettez pas ce lave-linge en service tant que vous n'avez pas lu la présente notice ! Veuillez également tenir compte des instructions figurant dans la Notice d'utilisation à part. Conservez toute la documentation en vue de sa réutilisation ou si l'appareil doit un jour changer de propriétaire.**

# Votre lave-linge

**Félicitations !** Avec l'achat de votre nouveau lave-linge, vous venez d'acquérir un appareil électroménager Bosch moderne de très grande qualité. Le lave-linge se caractérise par sa faible consommation d'énergie.

Chaque machine à laver qui quitte notre usine est contrôlée avec le plus grand soin afin de garantir son fonctionnement fiable et sûr.

Vous trouverez d'autres informations sur :

http://www.bosch-hausgeraete.de

**Infoteam de Bosch:** bosch-infoteam@bshg.com

## Élimination écologique

Éliminez l'emballage en respectant l'environnement. Cet appareil est conforme à la Directive européenne 2002/96/CE relative aux appareils électriques et électroniques usagés (waste electrical and electronic equipment - WEEE). La directive définit des dispositions-cadres pour la reprise et le recyclage des appareils usagés au sein des pays de l'UE.

## Sommaire

Conformité d'utilisation	Page 1
Programmes	Page 1
Régler et adapter le programme	Page 3
Lavage	Page 3/4
Après le lavage	Page 4
Réglages personnalisés	Page 5/6
Remarques importantes	Page 6
Récapitulatif des programmes	Page 7
Consignes de sécurité	Page 8
Valeurs de consommation	Page 8
Entretien	Page 9
Remarques sur les témoins lumineux	Page 9
Maintenance	Page 10
Que faire si...	Page 11

## Protection de l'environnement et économie d'énergie

- Utilisez la charge maximale du programme choisi.
- Utilisez le pré-lavage uniquement lorsque le linge est très sale.
- Au lieu du programme **Blanc/Couleurs 90 °C**, sélectionnez le programme **Blanc/Couleurs 60 °C** et la fonction supplémentaire **EcoPerfect**. La qualité du nettoyage est similaire mais la consommation énergétique est nettement moins élevée.
- Dosez la lessive en respectant les indications du fabricant et en tenant compte de la dureté de l'eau.
- Si vous passez ensuite le linge au sèche-linge, réglez la vitesse d'essorage en respectant les instructions du fabricant du sèche-linge.

## Conformité d'utilisation

- Cette machine est destinée à un usage exclusivement domestique, au lavage des textiles pouvant être traités en machine et de la laine pouvant être lavée à la main dans un bain lessiviel,
- à être utilisée avec de l'eau potable froide et des produits de lavage et d'entretien du commerce spécialement conçus pour être utilisés en machine.

- Ne laissez jamais les enfants sans surveillance à proximité du lave-linge.
- Les enfants et les personnes non averties ne doivent pas utiliser le lave-linge.
- Tenez les animaux domestiques à l'écart du lave-linge.

## Préparatifs



Installation conforme, selon la notice d'installation séparée.

### Contrôlez la machine

- Ne mettez jamais une machine endommagée en service.
- Prévenez le service après-vente.

### Branchez la fiche dans la prise de courant

Vous ne devez pas avoir les mains humides. Tenez uniquement la fiche de la prise de courant.

### Ouvrez le robinet d'eau

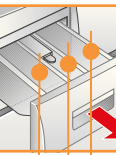


## Tri et chargement du linge

Respectez les instructions d'entretien fournies par le fabricant. Tenez compte des symboles d'entretien figurant sur les étiquettes. Triez le linge selon le type, la couleur, le degré de salissure et la température. Ne dépassez pas la charge maximale indiquée -> page 7.



Respectez les remarques importantes -> page 6. Introduisez des articles textile de différentes tailles. Fermez le hublot. Veillez à ce que des articles textile ne restent pas coincés entre le hublot et le joint en caoutchouc.



## Chargement de produits de lavage

Le dosage dépend des facteurs suivants : quantité de linge, degré de salissure, dureté de l'eau (pour la connaître, renseignez-vous auprès de votre compagnie de distribution d'eau) et indications du fabricant. Remplissez le bac doseur correspondant de lessive liquide et placez-le dans le tambour.

Diluez les produits épais (assouplissants et amidon p. ex.) dans de l'eau. Cela permet d'éviter tout engorgement.

## Régler et adapter le programme

Fonctions additionnelles et vitesses d'essorage -> Réglages individuels, page 5.

## Sélectionnez Départ/Pause

Le sélecteur permet d'allumer et d'éteindre la machine, mais également de sélectionner le programme souhaité. Il peut tourner dans les deux sens.

## Lavage

Avant le premier lavage Faites un cycle de lavage sans linge -> page 9.

Bac à produits avec compartiments I, II, ☉

Tambour

Bandeau de commande

Hublot

Trappe de service

## Retirer le linge

Ouvrez le hublot et retirez le linge. Si ☐ (= sans essorage final) est activé : Placez le sélecteur sur **Vidange** ou sélectionnez la vitesse d'essorage. Sélectionnez **Départ/Pause**.

## Fermer le robinet d'eau

Pas nécessaire sur les modèles dotés du dispositif Aqua-Stop -> Conseils de la notice d'installation.

## Éteindre l'appareil

Placez le sélecteur sur **Arrêt**.

## Fin du programme lorsque ...

... Départ/Pause clignote et que le témoin **Fin** s'allume.

## Interrompre le programme

Programmes à température élevée :  
- Laissez refroidir le linge : Sélectionnez **Rinçage/ Essorage**.  
- Sélectionnez **Départ/Pause**.  
Programmes à basse température :  
- Sélectionnez **Rinçage/Essorage** (désactivez la touche **Rinçage plus**) ou **Vidange**.  
- Sélectionnez **Départ/Pause**.

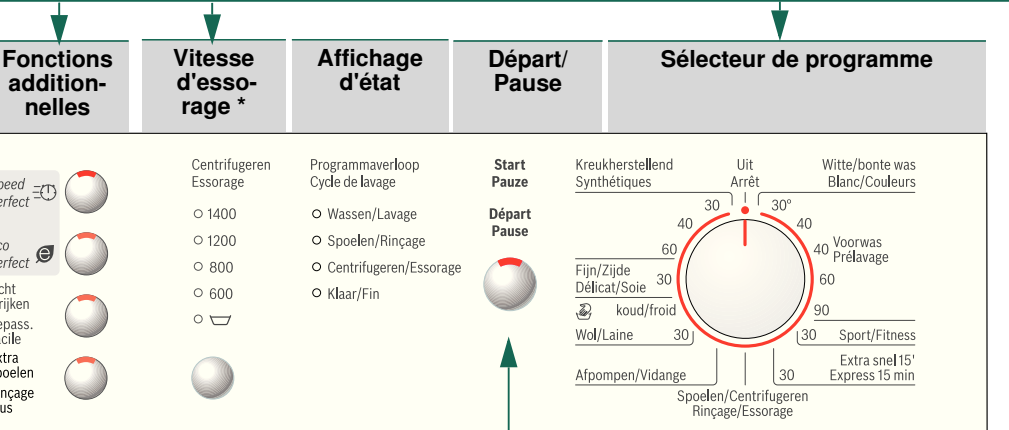
## Modifier le programme lorsque ...

... vous avez par erreur sélectionné un mauvais programme :  
- Sélectionnez un nouveau programme.  
- Sélectionnez **Départ/Pause**. Le nouveau programme commence au début.

## Lavage

**Programmes**  
Récapitulatif détaillé des programmes -> page 7. Vitesse d'essorage à sélectionner individuellement en fonction du programme choisi et de l'avancement du programme.

<b>Blanc/Couleurs</b>	textiles résistants
+ Pré-lavage	textiles résistants -> page 6
<b>Sport/Fitness</b>	textiles en microfibre
<b>Express 15 min</b>	programme court
Rinçage/Essorage	linge lavé à la main, touche <b>Rinçage plus</b> activée; la touche est désactivée lorsque l'essorage seul est choisi
Vidange	de l'eau de rinçage de l'arrêt ☐
<b>Laine</b>	laine lavable à la main/à la machine
<b>Délicat/Soie</b>	textiles lavables délicats
<b>Synthétiques</b>	textiles d'entretien facile



Toutes les touches sont sensibles, un simple effleurement suffit. L'enfoncement prolongé de la touche de la vitesse d'essorage enclenchera l'exécution automatique des options.

## Réglages personnalisés

### Vitesse d'essorage

-> selon le modèle. Avant et pendant que le programme sélectionné tourne, il est possible de régler la vitesse d'essorage ou de choisir l'arrêt ☐ (sans essorage final, le linge reste dans la dernière eau de rinçage). Les effets dépendent de l'avancement du cycle. La vitesse d'essorage possible à sélectionner dépend du modèle et du programme sélectionné à ce moment-là.

### Fonctions additionnelles

-> cf. aussi le Récapitulatif des programmes, page 7. **SpeedPerfect** Pour un cycle de lavage rapide avec une efficacité comparable au programme standard. Charge maximale -> Récapitulatif des programmes, page 7.

### EcoPerfect

Pour économiser l'énergie avec une efficacité de lavage équivalente à celle du programme standard.

### Repass. Facile

Cycle d'essorage spécial suivi d'un défilage du linge. Essorage final très doux - degré d'humidité du linge légèrement plus élevée.

### Rinçage plus

Cycle de rinçage complémentaire. Pour les régions avec une eau très douce ou pour améliorer encore le résultat de l'assouplissant.

### Départ/Pause

Pour démarrer ou interrompre le programme.

### Signal



En option : Mode aveugle\* MARCHÉ/ARRÊT



\*\* sélectionnez éventuellement plusieurs fois

## Remarques importantes

### Ménager le linge et la machine

- Videz les poches des vêtements.
- Attention aux objets métalliques (trombones, etc.).
- Lavez les textiles délicats dans un filet ou une petite poche (bas, voilages, soutiens-gorge à armature).
- Fermez les fermetures éclair, boutonnez les housses.
- À l'aide d'une brosse, enlevez le sable éventuellement présent dans les poches et dans les revers.
- Retirez les crochets des rideaux ou rassemblez-les dans un filet ou dans une petite poche.

### Linge avec différents degrés de salissure

léger	Lavez le linge neuf séparément. Pas de pré-lavage. Si nécessaire, sélectionnez la fonction supplémentaire <b>SpeedPerfect</b> .
fort	Traiter les taches avant la mise en machine. Réduisez la quantité de linge. Sélectionnez le programme avec pré-lavage (pré-lavage à 30 °C).

### Trempage

Charger du linge de même couleur. Verser le produit de trempage/lavage selon les indications du fabricant dans le compartiment **II**. Placez le sélecteur sur **Blanc/Couleurs 30 °C** et sélectionnez **Départ/Pause**. Après 10 minutes, sélectionnez **Départ/Pause** pour maintenir le programme. Une fois le temps de trempage voulu écoulé, sélectionnez de nouveau **Départ/Pause**, si le programme doit continuer, ou modifiez le programme.

### Amidonage

Le linge ne doit pas avoir été préalablement traité avec un produit assouplissant. L'amidonage peut être inclus à tous les programmes de lavage avec un amidon liquide. Dosez la quantité d'amidon selon les indications du fabricant dans le compartiment de l'assouplissant ☉ (rincez au préalable si nécessaire).

### Coloration / décoloration

N'effectuez pas de teinture trop fréquemment. Le sel peut attaquer l'acier inoxydable ! Respectez les indications du fabricant de la teinture. Ne décolorez **pas** du linge dans le lave-linge.

Programmes	°C	max.	Type de textile
<b>Blanc /Couleurs</b> + Prélavage	30, 40, 60, 90 °C 40 °C	7 kg / 4 kg*	Textiles résistants, supportant des températures élevées, en coton ou en lin.
<b>Synthétiques</b>	30, 40, 60 °C	3 kg	Textiles d'entretien facile en coton, en lin, en tissus synthétiques ou mélangés.
<b>Délicat/Soie</b>	30 °C	2 kg	pour les textiles lavables délicats, en soie, satin, synthétique ou mélangés (voilages p. ex.)
<b>/ Laine</b>	froid, 30 °C		Textiles en laine ou contenant de la laine lavables à la main ou en machine.
<b>Express 15 min</b>	30 °C		Textiles d'entretien facile en coton, en lin, en tissus synthétiques ou mélangés
<b>Sport/Fitness</b>	30 °C		Textiles en microfibre
<b>Programmes supplémentaires</b>			

Robert Bosch Hausgeräte GmbH  
Carl-Wery-Str. 34  
81739 Munich / Deutschland

WAE28162FG ...



0809 / 9000473523

### Consignes de sécurité

- Veuillez lire et vous conformer à la notice d'installation et d'utilisation ainsi qu'à toutes les autres informations fournies avec votre lave-linge.
- Conservez ces documents pour toute utilisation ultérieure.

**Risque d'électrocution**

- Débranchez toujours la machine en tenant la fiche, ne tirez jamais directement sur le cordon d'alimentation.
- Ne branchez / débranchez jamais la machine avec les mains humides.

**Danger de mort**

Lorsque la machine ne sert plus :

- Débranchez la fiche de la prise de courant.
- Sectionnez le cordon d'alimentation pour le rendre inutilisable.
- Détruisez le système de fermeture du hublot. Les enfants ne risqueront pas de s'enfermer et de mettre leur vie en danger.

**Risque d'asphyxie**

- Tenez les emballages, les plastiques et divers éléments des emballages hors de la portée des enfants.

**Risque d'empoisonnement**

**Risque d'explosion**

- Les articles textile préalablement traités avec des produits nettoyants à base de solvants, du type détachants, benzine, peuvent provoquer une explosion une fois chargés dans le tambour. Rincer abondamment à la main les articles avant de les charger.

**Risque de blessures**

- Le hublot peut devenir très chaud.
- Faites attention lorsque vous vidangez le bain lessiviel chaud.
- Ne montez jamais sur le lave-linge.
- Ne vous appuyez jamais sur le hublot ouvert.
- Ne saisissez pas le tambour s'il tourne encore.
- Faites attention lorsque vous ouvrez le bac à produits en cours de fonctionnement.

### Valeurs de consommation

Programme	Fonction additionnelle	Charge	Électricité***	Eau***	Durée du programme***
Blanc/Couleurs 30 °C **		7 kg	0,55 kWh	60 l	2:36 h
Blanc/Couleurs 40 °C **		7 kg	0,69 kWh	60 l	2:36 h
Blanc/Couleurs 60 °C **		7 kg	1,33 kWh	60 l	2:39 h
Blanc/Couleurs 60 °C	<b>EcoPerfect*</b>	7 kg	1,05 kWh	47 l	3:08 h
Blanc/Couleurs 90 °C		7 kg	2,00 kWh	64 l	2:47 h
Synthétiques 40 °C**		3 kg	0,55 kWh	55 l	1:17 h
Délicat/Soie 30 °C		2 kg	0,21 kWh	31 l	0:41 h
Laine froide		2 kg	0,10 kWh	39 l	0:40 h
Laine 30 °C		2 kg	0,19 kWh	39 l	0:40 h

\* Réglage du programme pour contrôle et étiquetage énergétique selon Directive 92/75/CEE.  
 \*\* Réglage du programme pour contrôle selon norme EN60456 en vigueur.  
 Conseils pour contrôles comparatifs : Pour tester les programmes de contrôle, laver les charges indiquées avec la vitesse d'essorage maximale.  
 \*\*\* Les valeurs diffèrent des valeurs indiquées en fonction de la pression d'eau, de la dureté de l'eau, de sa température d'entrée, de la température ambiante, du type de textile, de la quantité de linge et de son degré de salissure, de la lessive utilisée, des variations de la tension d'alimentation et des fonctions additionnelles choisies.

### Nettoyage

**Avant le premier lavage**

N'introduisez pas de linge dans la machine. Ouvrez le robinet, alimentez avec 1 litre d'eau environ puis ajoutez 1/2 dose de lessive dans le compartiment **II**. Placez le sélecteur sur **Synthétiques 60 °C** et sélectionnez **Départ/Pause**. À la fin du programme, placez le sélecteur sur **Arrêt**.

**Corps de la machine, bandeau de commande**

- Nettoyez à l'aide d'un chiffon doux et humide.
- N'utilisez pas de chiffons, d'éponges et de détergents abrasifs (tampons acier).
- Enlevez immédiatement les résidus de lessive et de produits nettoyants.
- Le nettoyage au jet d'eau est interdit.

**Nettoyage du bac à produits ...**

... s'il reste de la lessive ou de l'assouplissant.

1. Tirez, appuyez sur l'insert et retirez complètement le bac.
2. Retirez l'insert en le poussant avec un doigt de bas en haut.
3. Nettoyez les différents compartiments et l'insert avec de l'eau et une brosse, puis séchez-les.
4. Placez l'insert, il doit s'encliqueter (introduisez le cylindre sur la tige de guidage)
5. Remettez le bac à produits en place.

**Tambour**

Laissez le hublot ouvert pour que le tambour puisse sécher. Taches de rouille : utiliser un produit d'entretien sans chlore. N'utilisez jamais de paille de fer.

**Détartrage** *Pas de linge dans la machine*

Pour le détartrage, suivez les instructions du fabricant de détartrant, pas nécessaire en dosant convenablement la lessive.

### Remarques sur les témoins lumineux

*selon le modèle*

Un signal est émis et les témoins lumineux clignotent pour la vitesse d'essorage :

<input checked="" type="checkbox"/> Fermez correctement le hublot ; du linge est peut-être coincé.	<input checked="" type="checkbox"/> Pompe à lessive bouchée ; nettoyez la pompe à lessive -> page 10.	<input checked="" type="checkbox"/> Ouvrez complètement le robinet d'eau, flexible d'alimentation plié/coincé ; nettoyez le filtre -> page 10, pression d'eau trop faible.
<input checked="" type="checkbox"/> Panne moteur. Contactez le service après-vente.	<input checked="" type="checkbox"/> Présence d'eau dans le bac du fond, défaut d'étanchéité sur l'appareil. Contactez le service après-vente.	

### Entretien

**Pompe d'évacuation**

À la fin du programme, placez le sélecteur sur **Arrêt** et retirez la fiche de la prise de courant.

1. Ouvrez la trappe de service et retirez-la.
2. **Pour les modèles avec flexibles de vidange :** Sortez le flexible de son support et écarter-le de la machine. Placez un bac au-dessous. Retirez son bouchon, laissez s'évacuer le bain lessiviel. Appuyez sur la trappe de fermeture et introduisez le flexible de vidange dans son support.
- 2\* **Pour les modèles sans flexibles de vidange :** Tournez doucement le bouchon de la pompe jusqu'à ce que le bain lessiviel commence à couler. Lorsque la trappe de service est à moitié pleine, refermez le bouchon de la pompe et videz la trappe. Recommencez jusqu'à ce que le bain lessiviel soit totalement écoulé.
3. Dévissez délicatement le bouchon de la pompe (eau résiduelle).
4. Nettoyez l'intérieur, le filetage du bouchon de la pompe et le carter de la pompe (le rotor de la pompe d'évacuation doit pouvoir tourner librement).
5. Remettez le bouchon de la pompe et revissez-le.
6. Remettez la trappe de service en place puis refermez-la.

Pour empêcher que, lors du prochain lavage, de la lessive passe directement à l'égout sans avoir servi : versez 1 litre d'eau dans le compartiment **II** et démarrez le programme **Vidange**.

**Flexible d'écoulement au niveau du siphon**

À la fin du programme, placez le sélecteur sur **Arrêt** et retirez la fiche de la prise de courant.

1. Desserrez le collier du flexible, retirez avec précaution le flexible (eau résiduelle).
2. Nettoyez le flexible d'écoulement et l'adaptateur du siphon.
3. Remettez le flexible et maintenez la position avec le collier.

**Filtre au niveau de l'arrivée d'eau**

**Risque d'électrocution !**  
Ne plongez jamais l'Aqua-stop dans l'eau (ce dispositif de sécurité comporte une vanne électrique).

Pour résorber la pression de l'eau au niveau du flexible d'alimentation :

1. Fermez le robinet d'eau
2. Sélectionnez le programme voulu (sauf **Rinçage/Essorage / Vidange**).
3. Sélectionnez **Départ/Pause**. Laissez marcher ce programme pendant 40 secondes environ.
4. Placez le sélecteur sur **Arrêt**. Débranchez la fiche de la prise de courant. Pour nettoyer le filtre :

1. Selon le modèle : Retirez le flexible du tuyau. Nettoyez le filtre avec une petite brosse.

**et/ou** sur les modèles Standard et Aqua-Secure :

Retirez le flexible à l'arrière de la machine, sortez le filtre à l'aide d'une pince et nettoyez-le.

2. Raccordez le flexible et vérifiez son étanchéité.

**Risque d'électrocution !**  
Ne plongez jamais l'Aqua-stop dans l'eau (ce dispositif de sécurité comporte une vanne électrique).

Pour résorber la pression de l'eau au niveau du flexible d'alimentation :

1. Fermez le robinet d'eau
2. Sélectionnez le programme voulu (sauf **Rinçage/Essorage / Vidange**).
3. Sélectionnez **Départ/Pause**. Laissez marcher ce programme pendant 40 secondes environ.
4. Placez le sélecteur sur **Arrêt**. Débranchez la fiche de la prise de courant. Pour nettoyer le filtre :

1. Selon le modèle : Retirez le flexible du tuyau. Nettoyez le filtre avec une petite brosse.

**et/ou** sur les modèles Standard et Aqua-Secure :

Retirez le flexible à l'arrière de la machine, sortez le filtre à l'aide d'une pince et nettoyez-le.

2. Raccordez le flexible et vérifiez son étanchéité.

### Que faire si ...

- De l'eau s'écoule
- La machine n'est pas alimentée en eau
- Le hublot refuse de s'ouvrir.
- Le programme ne démarre pas.
- Le bain lessiviel n'est pas évacué.
- Je ne vois pas d'eau dans le tambour.
- Le résultat de l'essorage n'est pas satisfaisant.
- Démarrages répétitifs de l'essorage court.
- Eau résiduelle dans le compartiment à produits.
- Le lave-linge dégage certaines odeurs.
- De la mousse sort du bac à produits.
- Dégagement d'odeurs fortes, vibrations et « déplacement » pendant l'essorage.
- Les témoins lumineux ne s'allument pendant le fonctionnement de l'appareil.
- Le programme est plus long que d'habitude.
- Il y a des résidus de lessive sur le linge.

- Raccordez correctement / remplacez le flexible d'écoulement.
- Serrez à fond le raccord du flexible d'alimentation
- **Départ/Pause** non sélectionné ?
- Avez-vous bien ouvert le robinet d'eau ?
- Le filtre est peut-être bouché ? Nettoyez le filtre -> page 10.
- Le flexible d'alimentation d'eau n'est pas plié ou coincé ?
- La fonction de sécurité est active. Attendez env. 2 minutes.
- ☒ (= sans essorage final) sélectionné ? -> page 3,4.
- **Départ/Pause** sélectionné ?
- Avez-vous bien fermé le hublot ?
- ☒ (= sans essorage final) sélectionné ? -> page 3,4.
- nettoyez la pompe à lessive -> page 10.
- Nettoyez le tuyau d'évacuation et/ou le flexible d'écoulement.
- Il ne s'agit pas d'un défaut, le niveau d'eau est trop bas pour être vu.
- Répartissez des petites pièces et des grosses pièces de linge dans le tambour.
- **Repass. Facile** sélectionné ? -> page 5.
- Avez-vous sélectionné une vitesse d'essorage trop faible ? -> page 5.
- Il ne s'agit pas d'un défaut, le système de détection anti-balourd tente de mieux répartir la charge de linge dans le tambour.
- Il ne s'agit pas d'un défaut, l'efficacité du produit n'est pas compromise.
- Nettoyez l'insert si besoin -> page 9.
- Faites un cycle **Blanc/Couleurs 90 °C** sans linge. Utilisez pour cela une lessive tous lavages.
- Avez-vous utilisé trop de lessive ?
- Si de la mousse sort du bac à produits : Mélangez 1 cuiller d'assouplissant à 1/2 litre d'eau et le versez dans le compartiment **II** (Pas avec les textiles de plein air et contenant du duvet).
- Lors du prochain lavage, diminuez la quantité de lessive utilisée.
- Avez-vous immobilisé les pieds de la machine ?
- Immobilisez les pieds de la machine -> Notice d'installation.
- Les brides de transport sont-elles retirées ?
- Retirez les brides de transport -> Notice d'installation.
- Coupure de courant ?
- Fusibles déclenchés ? Enclenchez/remplacez les fusibles.
- Si cette panne se reproduit, contactez le service après-vente.
- Il ne s'agit pas d'un défaut, le système de détection anti-balourd répartit la charge de linge en faisant démarrer plusieurs fois le tambour.
- Il ne s'agit pas d'un défaut, le système de contrôle de la mousse est actif : un cycle de rinçage sera ajouté.
- Les lessives sans phosphate contiennent parfois des résidus insolubles dans l'eau.
- Sélectionner **Rinçage/Essorage** ou brossez le linge après le lavage.

Lorsqu'une panne ne peut pas être éliminée par vos soins (Mise en marche/Arrêt) ou qu'une réparation s'impose :

- Placez le sélecteur sur **Arrêt** et retirez la fiche de la prise de courant.
- Fermez le robinet d'eau et appelez le service après-vente -> Notice d'installation.

### Lave-linge

### Notice d'utilisation

fr

**BOSCH**

**!** Respectez les consignes de sécurité figurant à la page 8.

N'utilisez le lave-linge qu'après avoir lu cette notice et la notice d'installation séparée !

# Votre lave-linge

**Félicitations !** Avec l'achat de votre nouveau lave-linge, vous venez d'acquérir un appareil électroménager Bosch moderne de très grande qualité. Le lave-linge se caractérise par sa faible consommation d'énergie.

Chaque machine à laver qui quitte notre usine est contrôlée avec le plus grand soin afin de garantir son fonctionnement fiable et sûr.

Vous trouverez d'autres informations sur : <http://www.bosch-hausgeraete.de>

**Infoteam de Bosch:** [bosch-infoteam@bshg.com](mailto:bosch-infoteam@bshg.com)

## Élimination écologique



Éliminez l'emballage en respectant l'environnement. Cet appareil est conforme à la Directive européenne 2002/96/CE relative aux appareils électriques et électroniques usagés (waste electrical and electronic equipment - WEEE). Le directive définit des dispositions-cadres pour la reprise et le recyclage des appareils usagés au sein des pays de l'UE.

## Sommaire

Page

■ Conformité d'utilisation .....	1
■ Programmes .....	1
■ Régler et adapter le programme .....	3
■ Lavage .....	3/4
■ Après le lavage .....	4
■ Réglages personnalisés .....	5/6
■ Remarques importantes .....	6
■ Récapitulatif des programmes .....	7
■ Consignes de sécurité .....	8
■ Valeurs de consommation .....	8
■ Entretien .....	9
■ Remarques sur les témoins lumineux .....	9
■ Maintenance .....	10
■ Que faire si... ..	11



### Protection de l'environnement et économie d'énergie

- Utilisez la charge maximale du programme choisi.
- Utilisez le prélavage uniquement lorsque le linge est très sale.
- Au lieu du programme **Blanc/Couleurs 90 °C**, sélectionnez le programme **Blanc/Couleurs 60 °C** et la fonction additionnelle **EcoPerfect**. La qualité du nettoyage est similaire mais la consommation énergétique est nettement moins élevée.
- Dosez la lessive en respectant les indications du fabricant et en tenant compte de la dureté de l'eau.
- Si vous passez ensuite le linge au sèche-linge, réglez la vitesse d'essorage en respectant les instructions du fabricant du sèche-linge.

## Conformité d'utilisation

- Cette machine est destinée à un usage exclusivement domestique,
- au lavage des textiles pouvant être traités en machine et de la laine pouvant être lavée à la main dans un bain lessiviel,
- à être utilisée avec de l'eau potable froide et des produits de lavage et d'entretien du commerce spécialement conçus pour être utilisés en machine.



- Ne laissez jamais les enfants sans surveillance à proximité du lave-linge.
- Les enfants et les personnes non averties ne doivent pas utiliser le lave-linge.
- Tenez les animaux domestiques à l'écart du lave-linge.

## Programmes

Récapitulatif détaillé des programmes → page 7.  
Vitesse d'essorage à sélectionner individuellement en fonction du programme choisi et de l'avancement du programme.

<b>Blanc/Couleurs</b>	textiles résistants
+ Prélavage	textiles résistants → page 6
<b>Sport/Fitness</b>	textiles en microfibre
<b>Express 15 min</b>	programme court
Rinçage/Essorage	linge lavé à la main, touche <b>Rinçage plus</b> activée; la touche est désactivée lorsque l'essorage seul est choisi
Vidange	de l'eau de rinçage de l'arrêt
/ <b>Laine</b>	laine lavable à la main/à la machine
<b>Délicat/Soie</b>	textiles lavables délicats
<b>Synthétiques</b>	textiles d'entretien facile

## Préparatifs



Installation conforme, selon la notice d'installation séparée.



### Contrôlez la machine

- Ne mettez jamais une machine endommagée en service.
- Prévenez le service après-vente.



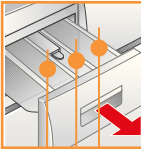
### Branchez la fiche dans la prise de courant



Vous ne devez pas avoir les mains humides. Tenez uniquement la fiche de la prise de courant.



### Ouvrez le robinet d'eau



**Compartment II** : Produit de lavage, adoucisseur d'eau, agent de blanchiment, cristaux de détachant

**Compartment** ⌘ : assouplissant, amidon

**Compartment I** : lessive pour le pré-lavage

(\* selon le modèle)

Fonctions additionnelles	Vitesse d'essorage *	Affichage d'état	Départ/Pause	Séle
Speed Perfect	Centrifugeren Essorage	Programmerloop Cycle de lavage	Start Pause	Kreukherstellend Synthétiques
Eco Perfect	○ 1400	○ Wassen/Lavage	Départ Pause	30
Licht strijken Repass. Facile	○ 1200	○ Spoelen/Rinçage		60
Extra spoelen Rinçage plus	○ 800	○ Centrifugeren/Essorage		Fijn/Zijde Délicat/Soie 30
	○ 600	○ Klaar/Fin		koud/froid Wol/Laine 30
	○			Afpompen/Vidange Spoel Rin

**i** Toutes les touches sont sensibles, un simple effleurement suffit. L'enfoncement prolongé de la touche de la vitesse d'essorage enclenchera l'exécution automatique des options

**i**

**Avant le premier lavage**  
Faites un cycle de lavage sans linge -> page 9.

## Tri et chargement du linge

Respectez les instructions d'entretien fournies par le fabricant. Tenez compte des symboles d'entretien figurant sur les étiquettes. Triez le linge selon le type, la couleur, le degré de salissure et la température.

Ne dépassez pas la charge maximale indiquée -> page 7.

Respectez les remarques importantes -> page 6

Introduisez des articles textile de différentes tailles.

Fermez le hublot. Veillez à ce que des articles textile ne restent pas coincés entre le hublot et le joint en caoutchouc.

## Chargement de produits de lavage

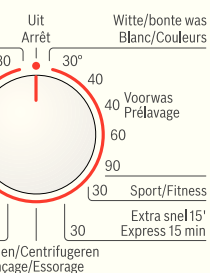
Le dosage dépend des facteurs suivants : quantité de linge, degré de salissure, dureté de l'eau (pour la connaître, renseignez-vous auprès de votre compagnie de distribution d'eau) et indications du fabricant.

Remplissez le bac doseur correspondant de lessive liquide et placez-le dans le tambour.

**i** Diluez les produits épais (assouplissants et amidon p. ex.) dans de l'eau. Cela permet d'éviter tout engorgement.

## Régler et adapter le programme

Le sélecteur de programme



Le sélecteur permet d'allumer et d'éteindre la machine, mais également de sélectionner le programme souhaité. Il peut tourner dans les deux sens.

**i** Fonctions additionnelles et vitesses d'essorage -> Réglages individuels, page 5.

**Sélectionnez Départ/Pause**

# Lavage

Bac à produits avec compartiments I, II, ⌘

Tambour

Bandeau de commande

Hublot



Trappe de service

1

2



## Retirer le linge

Ouvrez le hublot et retirez le linge. Si  $\square$  (= sans essorage final) est activé : Placez le sélecteur sur **Vidange** ou sélectionnez la vitesse d'essorage. Sélectionnez **Départ/Pause**.



- Retirez d'éventuels corps étrangers à cause du risque de formation de rouille.
- Laissez le hublot et le bac à produits ouverts pour qu'ils puissent sécher complètement.



## Fermer le robinet d'eau

Pas nécessaire sur les modèles dotés du dispositif Aqua-Stop -> Conseils de la notice d'installation.



## Éteindre l'appareil

Placez le sélecteur sur **Arrêt**.

3

## Fin du programme lorsque ...

... Départ/Pause clignote et que le témoin **Fin** s'allume.

## Interrompre le programme

Programmes à température élevée :  
- Laissez refroidir le linge : Sélectionnez **Rincage/Essorage**.

- Sélectionnez **Départ/Pause**.

Programmes à basse température :

- Sélectionnez Rincage/**Essorage** (désactivez la touche **Rincage plus**) ou **Vidange**.

- Sélectionnez **Départ/Pause**.

## Modifier le programme lorsque ...

... vous avez par erreur sélectionné un mauvais programme :

- Sélectionnez un nouveau programme.

- Sélectionnez **Départ/Pause**. Le nouveau programme commence au début.


# Lavage


# Réglages personnalisés

**Vitesse d'essorage** -> selon le modèle

Avant et pendant que le programme sélectionné tourne, il est possible de régler la vitesse d'essorage ou de choisir l'arrêt ☐ (sans essorage final, le linge reste dans la dernière eau de rinçage). Les effets dépendent de l'avancement du cycle. La vitesse d'essorage possible à sélectionner dépend du modèle et du programme sélectionné à ce moment-là.

**Fonctions additionnelles** -> cf. aussi le Récapitulatif des programmes, page 7

 **SpeedPerfect** Pour un cycle de lavage rapide avec une efficacité comparable au programme standard. Charge maximale -> Récapitulatif des programmes, page 7.

 **EcoPerfect** Pour économiser l'énergie avec une efficacité de lavage équivalente à celle du programme standard.

**Repass. Facile** Cycle d'essorage spécial suivi d'un défilage du linge. Essorage final très doux - degré d'humidité du linge légèrement plus élevée.

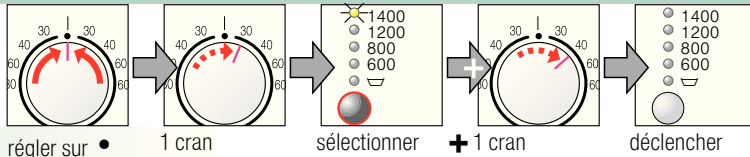
**Rinçage plus** Cycle de rinçage complémentaire. Pour les régions avec une eau très douce ou pour améliorer encore le résultat de l'assouplissant.

## Départ/Pause

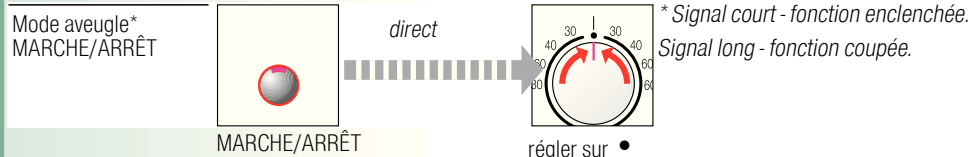
Pour démarrer ou interrompre le programme.

## Signal

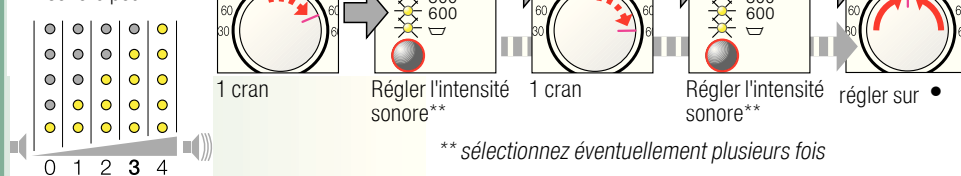
1. Activer le mode réglage pour la puissance du signal



En option :



2. Régler l'intensité sonore pour ...



# Remarques importantes


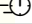



## Ménager le linge et la machine

- Videz les poches des vêtements.
- Attention aux objets métalliques (trombones, etc.).
- Lavez les textiles délicats dans un filet ou une petite poche (bas, voilages, soutiens-gorge à armature).
- Fermez les fermetures éclair, boutonnez les housses.
- À l'aide d'une brosse, enlevez le sable éventuellement présent dans les poches et dans les revers.
- Retirez les crochets des rideaux ou rassemblez-les dans un filet ou dans une petite poche.



## Linge avec différents degrés de salissure

- Lavez le linge neuf séparément.
- léger  Pas de pré-lavage. Si nécessaire, sélectionnez la fonction additionnelle  **SpeedPerfect**.
- fort  Réduisez la quantité de linge. Sélectionnez le programme avec pré-lavage (pré-lavage à 30 °C).



## Trempage

Charger du linge de même couleur.

Verser le produit de trempage/lavage selon les indications du fabricant dans le compartiment II. Placez le sélecteur sur **Blanc/Couleurs 30 °C** et sélectionnez **Départ/Pause**. Après 10 minutes, sélectionnez **Départ/Pause** pour maintenir le programme. Une fois le temps de trempage voulu écoulé, sélectionnez de nouveau **Départ/Pause**, si le programme doit continuer, ou modifiez le programme.



## Amidonage

Le linge ne doit pas avoir été préalablement traité avec un produit assouplissant.

L'amidonage peut être inclus à tous les programmes de lavage avec un amidon liquide. Dosez la quantité d'amidon selon les indications du fabricant dans le compartiment de l'assouplissant ☼ (rincez au préalable si nécessaire).



## Coloration / décoloration

N'effectuez pas de teinture trop fréquemment. Le sel peut attaquer l'acier inoxydable ! Respectez les indications du fabricant de la teinture. Ne décolorez **pas** du linge dans le lave-linge.



# Nettoyage



- **Risque d'électrocution !**  
Sortez la fiche de la prise de courant.
- **Risque d'explosion !** N'utilisez pas de solvants.

## Avant le premier lavage

N'introduisez pas de linge dans la machine. Ouvrez le robinet, alimentez avec 1 litre d'eau environ puis ajoutez 1/2 dose de lessive dans le compartiment **II**. Placez le sélecteur sur **Synthétiques 60 °C** et sélectionnez **Départ/Pause**. À la fin du programme, placez le sélecteur sur **Arrêt**.

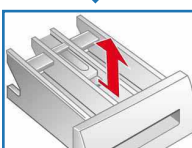
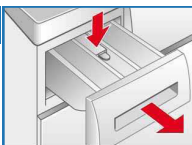
## Corps de la machine, bandeau de commande

- Nettoyez à l'aide d'un chiffon doux et humide.
- N'utilisez pas de chiffons, d'éponges et de détergents abrasifs (tampons acier).
- Enlevez immédiatement les résidus de lessive et de produits nettoyants.
- Le nettoyage au jet d'eau est interdit.

## Nettoyage du bac à produits ...

... s'il reste de la lessive ou de l'assouplissant.

1. Tirez, appuyez sur l'insert et retirez complètement le bac.
2. Retirez l'insert en le poussant avec un doigt de bas en haut.
3. Nettoyez les différents compartiments et l'insert avec de l'eau et une brosse, puis séchez-les.
4. Placez l'insert, il doit s'encliqueter (introduisez le cylindre sur la tige de guidage)
5. Remettez le bac à produits en place.



Laissez le bac à produits ouvert, pour qu'il puisse sécher complètement.

## Tambour

Laissez le hublot ouvert pour que le tambour puisse sécher.  
Taches de rouille : utiliser un produit d'entretien sans chlore. N'utilisez jamais de paille de fer.

## Détartrage

*Pas de linge dans la machine*

Pour le détartrage, suivez les instructions du fabricant de détartrant, pas nécessaire en dosant convenablement la lessive.

## Remarques sur les témoins lumineux selon le modèle

Un signal est émis et les témoins lumineux clignotent pour la vitesse d'essorage :

<ul style="list-style-type: none"> <li>✘ Fermez correctement le hublot ; du linge est peut-être coincé.</li> <li>✘</li> <li>✘</li> <li>✘</li> </ul>	<ul style="list-style-type: none"> <li>✘ Pompe à lessive bouchée ; nettoyez la pompe à lessive -&gt; page 10.</li> <li>✘ Flexible d'écoulement/tuyau d'évacuation bouché ; nettoyez le flexible au niveau du siphon -&gt; page 10.</li> </ul>	<ul style="list-style-type: none"> <li>✘ Ouvrez complètement le robinet d'eau, flexible d'alimentation plié/coincé ; nettoyez le filtre -&gt; page 10, pression d'eau trop faible.</li> <li>✘</li> </ul>
<ul style="list-style-type: none"> <li>✘ Panne moteur. Contactez le service après-vente.</li> <li>✘</li> <li>✘</li> <li>✘</li> </ul>	<ul style="list-style-type: none"> <li>✘ Présence d'eau dans le bac du fond, défaut d'étanchéité sur l'appareil. Contactez le service après-vente.</li> <li>✘</li> <li>✘</li> <li>✘</li> </ul>	

# Entretien

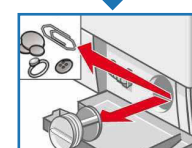
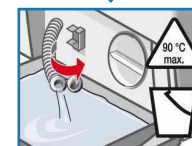
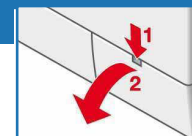


- **Risque de brûlure!** Attendez que le bain lessiviel ait refroidi.
- Fermez le robinet d'eau !

## Pompe d'évacuation

À la fin du programme, placez le sélecteur sur **Arrêt** et retirez la fiche de la prise de courant.

1. Ouvrez la trappe de service et retirez-la.
2. **Pour les modèles avec flexibles de vidange :** Sortez le flexible de son support et écartez-le de la machine. Placez un bac au-dessous. Retirez son bouchon, laissez s'évacuer le bain lessiviel. Appuyez sur la trappe de fermeture et introduisez le flexible de vidange dans son support.
- 2\* **Pour les modèles sans flexibles de vidange :** Tournez doucement le bouchon de la pompe jusqu'à ce que le bain lessiviel commence à couler. Lorsque la trappe de service est à moitié pleine, refermez le bouchon de la pompe et videz la trappe. Recommencez jusqu'à ce que le bain lessiviel soit totalement écoulé.
3. Dévissez délicatement le bouchon de la pompe (eau résiduelle).
4. Nettoyez l'intérieur, le filetage du bouchon de la pompe et le carter de la pompe (le rotor de la pompe d'évacuation doit pouvoir tourner librement).
5. Remplacez le bouchon de la pompe et revissez-le.
6. Remettez la trappe de service en place puis refermez-la.



Pour empêcher que, lors du prochain lavage, de la lessive passe directement à l'égout sans avoir servi : versez 1 litre d'eau dans le compartiment **II** et démarrez le programme **Vidange**.

## Flexible d'écoulement au niveau du siphon

À la fin du programme, placez le sélecteur sur **Arrêt** et retirez la fiche de la prise de courant.

1. Desserrez le collier du flexible, retirez avec précaution le flexible (eau résiduelle).
2. Nettoyez le flexible d'écoulement et l'adaptateur du siphon.
3. Remplacez le flexible et maintenez la position avec le collier.



## Filter au niveau de l'arrivée d'eau

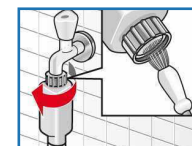


### Risque d'électrocution !

Ne plongez jamais l'Aqua-stop dans l'eau (ce dispositif de sécurité comporte une vanne électrique).

Pour résorber la pression de l'eau au niveau du flexible d'alimentation :

1. Fermez le robinet d'eau
2. Sélectionnez le programme voulu (sauf **Rinçage/Essorage / Vidange**).
3. Sélectionnez **Départ/Pause**. Laissez marcher ce programme pendant 40 secondes environ.
4. Placez le sélecteur sur **Arrêt**. Débranchez la fiche de la prise de courant.  
Pour nettoyer le filtre :

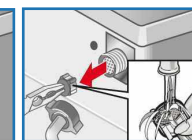
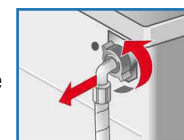


1. Selon le modèle :  
Retirez le flexible du tuyau.  
Nettoyez le filtre avec une petite brosse.

**et/ou** sur les modèles Standard et Aqua-Secure :

Retirez le flexible à l'arrière de la machine, sortez le filtre à l'aide d'une pince et nettoyez-le.

2. Raccordez le flexible et vérifiez son étanchéité.



## Que faire si ...

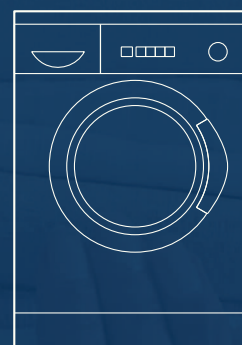
- De l'eau s'écoule – Raccordez correctement / remplacez le flexible d'écoulement.  
– Serrez à fond le raccord du flexible d'alimentation
- La machine n'est pas alimentée en eau  
La lessive ne gagne pas la cuve. – **Départ**/Pause non sélectionné ?  
– Avez-vous bien ouvert le robinet d'eau ?  
– Le filtre est peut-être bouché ? Nettoyez le filtre → page 10.  
– Le flexible d'alimentation d'eau n'est pas plié ou coincé ?
- Le hublot refuse de s'ouvrir. – La fonction de sécurité est active. Attendez env. 2 minutes.  
– ☐ (= sans essorage final) sélectionné ? → page 3,4.
- Le programme ne démarre pas. – **Départ**/Pause sélectionné ?  
– Avez-vous bien fermé le hublot ?
- Le bain lessiviel n'est pas évacué. – ☐ (= sans essorage final) sélectionné ?  
→ page 3,4.  
– nettoyez la pompe à lessive → page 10.  
– Nettoyez le tuyau d'évacuation et/ou le flexible d'écoulement.
- Je ne vois pas d'eau dans le tambour. – Il ne s'agit pas d'un défaut, le niveau d'eau est trop bas pour être vu.
- Le résultat de l'essorage n'est pas satisfaisant. – Répartissez des petites pièces et des grosses pièces de linge dans le tambour.  
– **Repass. Facile** sélectionné ? → page 5.  
– Avez-vous sélectionné une vitesse d'essorage trop faible ?  
→ page 5.
- Démarrages répétitifs de l'essorage court. – Il ne s'agit pas d'un défaut, le système de détection anti-balourd tente de mieux répartir la charge de linge dans le tambour.
- Eau résiduelle dans le compartiment à produits. – Il ne s'agit pas d'un défaut, l'efficacité du produit n'est pas compromise.  
– Nettoyez l'insert si besoin → page 9.
- Le lave-linge dégage certaines odeurs. – Faites un cycle **Blanc/Couleurs 90 ° C** sans linge. Utilisez pour cela une lessive tous lavages.
- De la mousse sort du bac à produits. – Avez-vous utilisé trop de lessive ?  
Si de la mousse sort du bac à produits :  
Mélangez 1 cuiller d'assouplissant à ½ litre d'eau et le versez dans le compartiment II (*Pas avec les textiles de plein air et contenant du duvet*).  
– Lors du prochain lavage, diminuez la quantité de lessive utilisée.
- Dégagement d'odeurs fortes, vibrations et « déplacement » pendant l'essorage. – Avez-vous immobilisé les pieds de la machine ?  
Immobilisez les pieds de la machine → *Notice d'installation*.  
– Les brides de transport sont-elles retirées ?  
Retirez les brides de transport → *Notice d'installation*.
- Les témoins lumineux ne s'allument pendant le fonctionnement de l'appareil. – Coupure de courant ?  
– Fusibles déclenchés ? Enclenchez/remplacez les fusibles.  
– Si cette panne se reproduit, contactez le service après-vente.
- Le programme est plus long que d'habitude. – Il ne s'agit pas d'un défaut, le système de détection anti-balourd répartit la charge de linge en faisant démarrer plusieurs fois le tambour.  
– Il ne s'agit pas d'un défaut, le système de contrôle de la mousse est actif : un cycle de rinçage sera ajouté.
- Il y a des résidus de lessive sur le linge. – Les lessives sans phosphate contiennent parfois des résidus insolubles dans l'eau.  
– Sélectionner **Rinçage**/Essorage ou brossez le linge après le lavage.

Lorsqu'une panne ne peut pas être éliminée par vos soins (Mise en marche/Arrêt) ou qu'une réparation s'impose :

- Placez le sélecteur sur **Arrêt** et retirez le fiche de la prise de courant.
- Fermez le robinet d'eau et appelez le service après-vente → *Notice d'installation*.



## Lave-linge



Notice d'utilisation

fr



**BOSCH**



Respectez les consignes de sécurité figurant à la page 8.



N'utilisez le lave-linge qu'après avoir lu cette notice et la notice d'installation séparée !