



IPERESPRESSO

MANUEL D'UTILISATION

MESURES IMPORTANTES DE SÉCURITÉ

Lors de l'utilisation d'appareils électriques, il est nécessaire de toujours respecter les mesures de sécurité suivantes.

Utilisation de l'appareil

Lire intégralement les instructions.

- Cet appareil ne doit être utilisé que pour un usage domestique. Toute autre utilisation doit être considérée comme inadaptée et donc dangereuse.
- Débrancher la fiche de l'installation électrique lorsque l'appareil n'est pas utilisé.
- Ne jamais toucher une surface chaude. Les distributions d'eau/café de la machine peuvent provoquer des brûlures.
- Cette machine est construite pour « faire un café expresso » : faire attention à ne pas se brûler avec des jets d'eau ou en utilisant cette machine de manière incorrecte.
- Cet appareil peut être utilisé par les mineurs à partir de 8 ans s'ils sont surveillés par un adulte ou informés de l'utilisation en toute sécurité et s'ils sont conscients des dangers qu'ils courent. Le nettoyage et l'entretien normal ne doivent être effectués par des enfants à condition qu'ils aient au moins 8 ans et soient surveillés. Garder l'appareil et le câble d'alimentation hors de portée des enfants de moins de 8 ans.
- L'appareil peut être utilisé par des personnes aux capacités physiques, sensorielles ou mentales réduites ou à l'expérience et/ou aux compétences insuffisantes si elles sont surveillées ou informées de l'utilisation en toute sécurité de l'appareil et si elles sont conscientes des dangers qu'elles courent.
- Les enfants ne doivent pas jouer avec l'appareil.
- Utiliser l'appareil exclusivement dans des lieux clos et protégés des agents atmosphériques externes.
- Pour se protéger du feu, de toutes décharges électriques ou dommages, ne pas immerger le cordon, la fiche et le corps de la machine dans l'eau ou tout autre liquide.
- Ne pas utiliser l'appareil pour des usages différents de ceux prévus.
- Ne pas poser l'appareil sur des réchauds électriques ou à gaz, ou dans un four chaud.
- L'appareil doit être allumé exclusivement pendant le temps nécessaire à son

utilisation, après quoi, il doit être éteint en appuyant simultanément pendant 2 secondes sur les deux touches café et la fiche doit être débranchée de la prise de courant.

- S'assurer que les touches café soient éteintes avant de débrancher la fiche.
- L'utilisation d'accessoires non recommandés par le fabricant peut provoquer des incendies, des décharges électriques ou des lésions aux personnes.
- Ne pas laisser le câble pendre des tables ou plans de travail. Ne pas extraire la prise en la tirant par le câble et ne pas la toucher avec les mains mouillées.
- Ne pas porter ou tirer la machine à café par le câble.
- Pour réduire le risque de blessures, ne pas laisser le câble tomber du plan de travail ou de la table car les enfants pourraient le tirer ou trébucher involontairement.
- Ne pas utiliser l'appareil si le cordon ou la fiche sont endommagés ou si la machine ne fonctionne pas correctement ou si elle a subi un quelconque dommage. Porter l'appareil à un centre d'assistance agréé en vue d'un contrôle, d'une réparation ou d'une vérification de son bon fonctionnement.
- Ne pas utiliser de rallonges ou de prises multiples. En cas d'incendie, utiliser des extincteurs à gaz carbonique (CO₂). Ne pas utiliser d'eau ou des extincteurs à poudre.
- Utiliser l'appareil uniquement pour l'utilisation pour laquelle il est conçu.

Installation de l'appareil

- Lire attentivement les instructions.
- Ne jamais installer la machine dans un environnement pouvant atteindre une température inférieure ou égale à 5°C (si l'eau gèle, l'appareil peut être endommagé) ou supérieure à 40°C.
- Vérifier que la tension du réseau électrique corresponde à celle indiquée sur la plaque signalétique de l'appareil. Ne brancher l'appareil qu'à une prise de courant convenablement mise à la terre.
- En cas d'incompatibilité entre la prise de courant et la fiche de l'appareil, faire remplacer la fiche par une autre de type adapté, par un centre d'assistance agréé.
- Positionner l'appareil au-dessus d'un plan de travail éloigné des robinets d'eau et des éviers.
- Après avoir enlevé l'emballage, s'assurer que l'appareil est en parfait état avant son installation.
- Ne pas laisser les matériels utilisés pour emballer la machine à la portée des enfants.

Nettoyage de l'appareil

- S'assurer que les touches café soient éteintes avant de débrancher la fiche.

- Débrancher la fiche de la prise de courant de l'installation électrique lors du nettoyage.
- Laisser refroidir l'appareil avant le nettoyage.
- Extraire le réservoir d'eau (7) en le tirant légèrement vers le bas puis vers l'extérieur.
- Nettoyer la carrosserie et les accessoires avec un linge humide et sécher ensuite avec un linge sec non abrasif. L'utilisation de détergents est déconseillée.
- Ne pas soumettre l'appareil à d'abondants jets d'eau ou à des immersions partielles ou totales.

En cas de panne de l'appareil

Ne pas utiliser l'appareil si le câble (6) ou la fiche est endommagée ou si l'appareil présente des signes de dysfonctionnement ou a subi des dommages. Retourner l'appareil au service après-vente agréé le plus proche pour les contrôles ou les réparations. Si le câble d'alimentation (6) est endommagé, il doit être remplacé par le fabricant ou par son service après-vente. En cas de panne ou de mauvais fonctionnement de l'appareil, l'éteindre sans l'altérer. Pour d'éventuelles réparations, s'adresser uniquement à un Centre d'assistance technique agréé par le fabricant et demander l'utilisation de pièces de rechange d'origine. Le non-respect des dispositions ci-dessus peut compromettre la sécurité de l'appareil et faire perdre le droit à la garantie.

ATTENTION : CONSERVER CES INSTRUCTIONS.

Utilisation impropre de l'appareil

- Cet appareil ne doit être utilisé que pour un usage domestique. Toute autre utilisation doit être considérée comme inadaptée et donc dangereuse.
- Le fabricant ne peut être jugé responsable des éventuels incidents provoqués par l'absence ou par la non-conformité aux lois en vigueur de l'installation de mise à la terre.
- Le fabricant ne peut être tenu responsable des éventuels dommages dérivant d'utilisations impropres, erronées et déraisonnables de l'appareil.

L'appareil est destiné à une utilisation domestique et pour des applications similaires, telles que : cuisines pour le personnel de magasins, bureaux, et autres environnements de travail ; agri-tourisme ; clients d'hôtels, motels et autres logements de type résidentiel ; environnements de type Bed & Breakfast.

RÈGLES GÉNÉRALES POUR L'UTILISATION DE LA MACHINE	42
CARACTÉRISTIQUES TECHNIQUES.....	42
PARTIES DE LA MACHINE	43
INSTALLATION ET MISE EN SERVICE DE LA MACHINE.....	44
PRÉPARATION DU CAFÉ EXPRESSO	46
RECOMMANDATIONS.....	46
PRÉPARATION DU CAFÉ AMÉRICAIN	47
RECOMMANDATIONS.....	47
PROGRAMMATION DES VOLUMES.....	48
PROGRAMMATION DE LA TEMPÉRATURE	49
NETTOYAGE ET ENTRETIEN.....	50
RECOMMANDATIONS.....	50
DÉTARTRAGE	51
DÉTARTRAGE - PROBLÈME - CAUSE - SOLUTION	53
LIMITATIONS DE GARANTIE	53
ÉLIMINATION DU PRODUIT CONFORMÉMENT À LA DIRECTIVE EUROPÉENNE.....	54
NOTIFICATIONS - ÉTAT - MACHINE	55
PROBLÈME - CAUSE - SOLUTION	56

RÈGLES GÉNÉRALES POUR L'UTILISATION DE LA MACHINE

Lire attentivement le manuel d'instructions et les limitations de garantie. La machine doit être branchée à une prise de courant dotée d'une mise à la terre. La machine doit être maintenue propre en lavant fréquemment les porte-tasses, le bac récupérateur de gouttes, le bac de récupération de capsules usagées et le réservoir d'eau. L'entretien doit être effectué avec la machine arrêtée.

IMPORTANT : ne jamais immerger la machine ou ses composants amovibles dans l'eau ou la mettre dans le lave-vaisselle.

L'eau contenue dans le réservoir doit être régulièrement remplacée. Ne pas utiliser la machine sans eau dans le réservoir. Il est conseillé d'utiliser au moins tous les 2 mois un produit pour éliminer le calcaire étudié expressément pour les machines expresso selon les indications du chapitre détartrage. La machine est équipée d'une vanne permettant de maintenir la pression constante, on remarquera pour cette raison la fuite de gouttes d'eau du groupe de distribution du café.

CARACTÉRISTIQUES TECHNIQUES

Mod. 641

Matériau carrosserie : ABS

Matériau échangeur de chaleur : aluminium

Volume réservoir d'eau : 0,750 litre

Capacité du bac de récupération capsules : 7 capsules

Pompe : 19 bars

Poids sans emballage : 3,4 kg

Alimentation : 220-240 V, 50-60 Hz ; 127 V - 60 Hz (BRA)

Puissance : 850 W avec fonction « Power save »

Dimensions (L x P x H) (mm) : 100x298x254

Capitani  Piazza IV Novembre 1 - SOLBIATE CON CAGNO (CO)

Le producteur se réserve le droit d'apporter des modifications ou des améliorations sans préavis.

N'UTILISER QUE DES CAPSULES IPERESPRESSO AVEC CETTE MACHINE. DÉCOUVREZ ET ACHETEZ LES CAPSULES IPERESPRESSO ILLY SUR SHOP. ILLY.COM, DANS LES MAGASINS, DANS BARS ILLY REVENDEURS AGRÉÉS OU APPELEZ LE NUMÉRO GRATUIT 800-821021 (UNIQUEMENT DEPUIS L'ITALIE).

PARTIES DE LA MACHINE

1 LEVIER D'OUVERTURE/FERMETURE COMPARTIMENT

CAPSULES

2 TOUCHES DE DISTRIBUTION :

 > CAFÉ EXPRESSO

 CAFÉ AMÉRICAIN

3 DISTRIBUTEUR CAFÉ

4 PLAN PORTE-TASSE MUG

5 BAC DE RÉCUPÉRATION CAPSULE USAGÉES EXTRACTIBLE

6 CÂBLE D'ALIMENTATION

7 RÉSERVOIR D'EAU

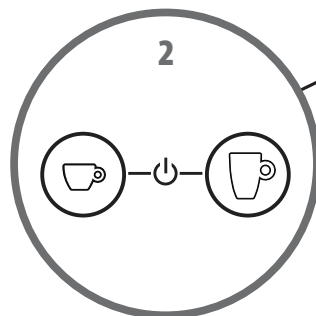
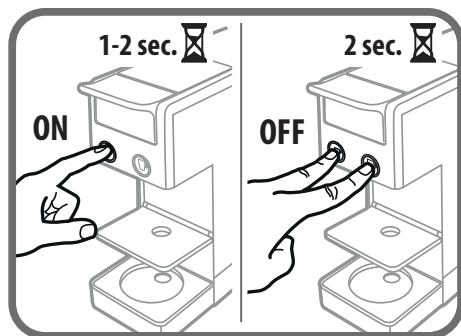
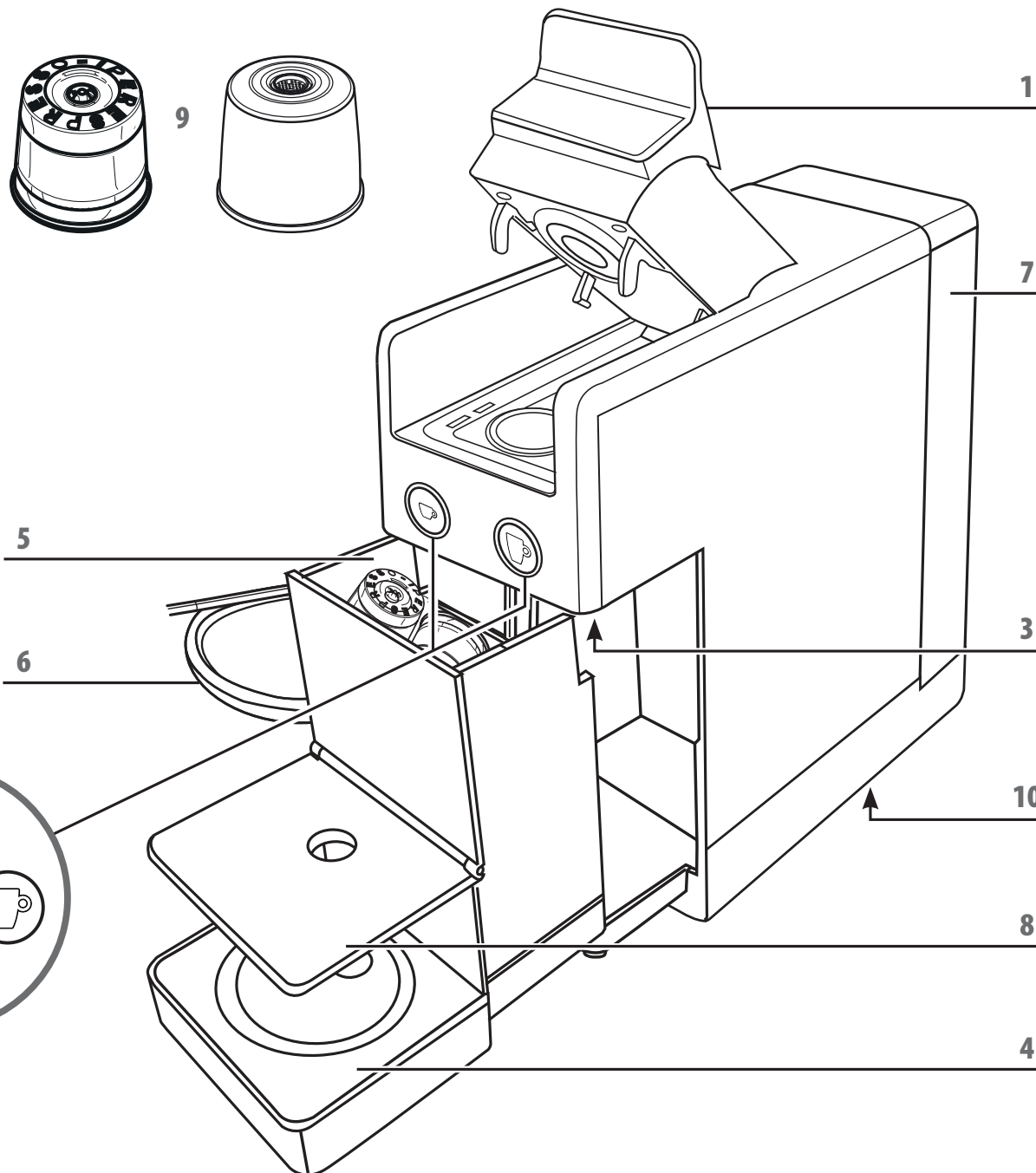
8 PLAN PORTE-TASSE EXPRESSO

9 CAPSULES IPERESPRESSO :

 > POUR CAFÉ EXPRESSO

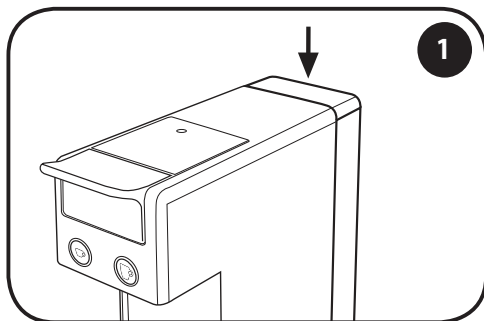
 POUR CAFÉ AMÉRICAIN

10 PLAQUE SIGNALÉTIQUE (SOUS LA BASE)

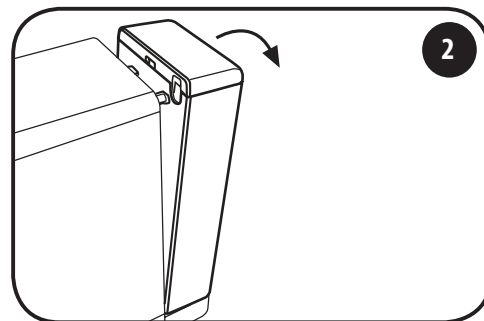


FR INSTALLATION ET MISE EN SERVICE DE LA MACHINE

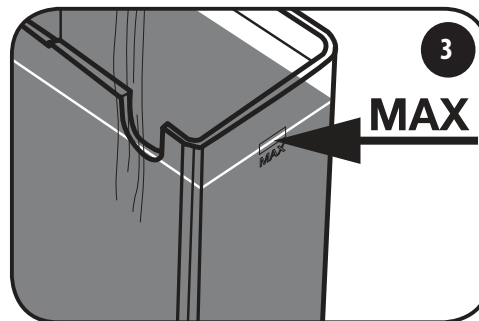
Lors de la première utilisation, ou si la machine est restée éteinte pendant une période prolongée, laver le réservoir avant de le remplir, il est également conseillé de distribuer au moins 3 tasses d'eau, pour permettre le rinçage des circuits internes de la machine, en observant la procédure suivante.



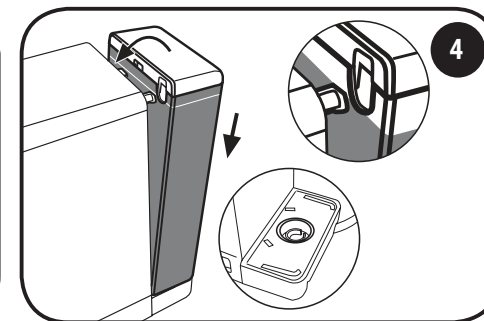
Extraire le réservoir en le poussant vers le bas.



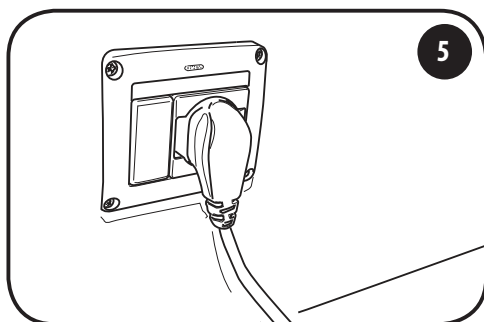
Tourner le réservoir vers l'extérieur.



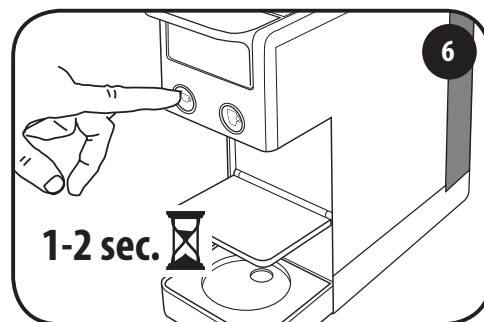
Remplir le réservoir d'eau potable fraîche jusqu'au niveau maximum.



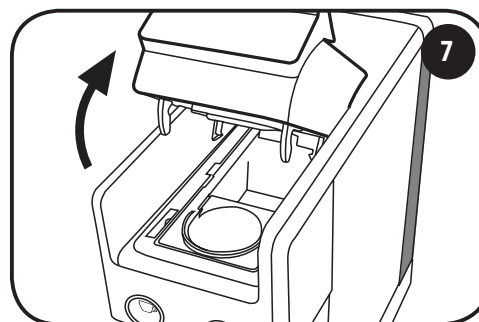
Remettre le réservoir en place au niveau des deux fentes et l'accompagner vers la machine jusqu'à l'accrochage complet. Vérifier que le réservoir soit complètement accroché.



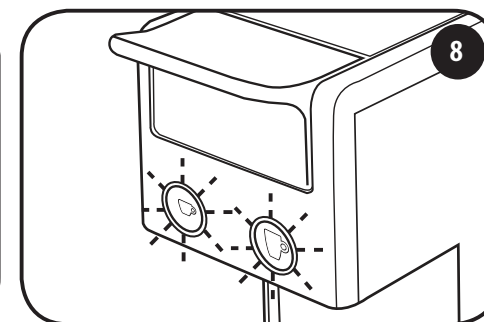
Brancher la machine à la prise de courant.



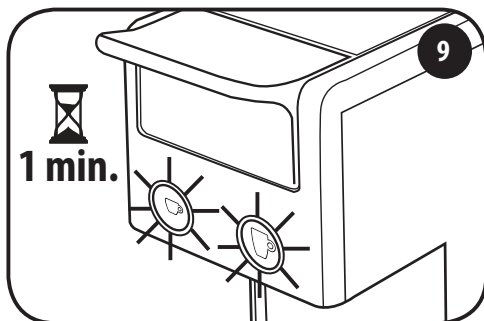
Allumer la machine en appuyant sur l'une des deux touches café pendant 1 à 2 secondes.



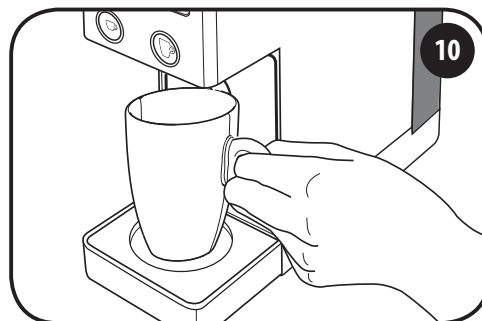
Vérifier qu'il n'y ait pas de capsules à l'intérieur.



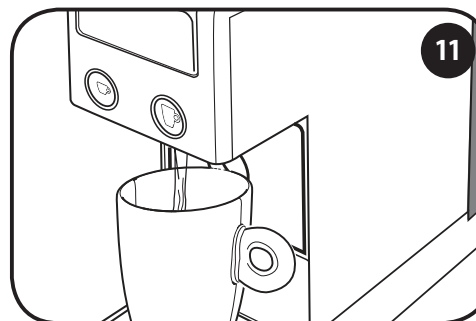
Les touches ☕ et ☕ commencent à clignoter.



Au bout d'une minute environ, elles s'allument fixement et la machine est prête à l'emploi.



Placer une tasse vide sous le point de distribution.



Appuyer sur la touche ☕ ou ☕ et attendre l'arrêt de la distribution d'eau. La machine est rincée lorsqu'au moins 3 tasses d'eau ont été distribuées. La machine est désormais prête à l'usage.

Fonction Power Save

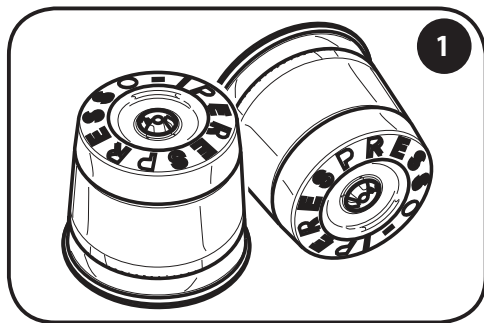
Si la machine reste allumée et n'est pas utilisée après environ 15 minutes, la fonction Power Save s'active et les touches ☕ et ☕ s'éteignent.

Pour réactiver la machine, appuyer sur l'une des deux touches et attendre qu'elles s'allument fixement.

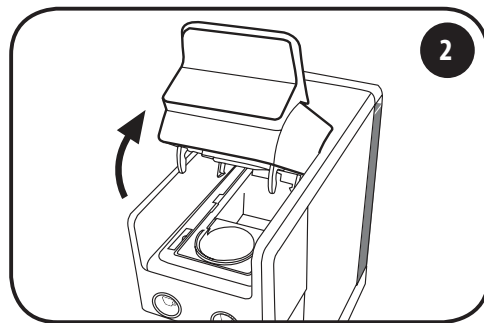
La machine est désormais prête à l'usage.

Si vous ne comptez pas utiliser la machine pendant une période prolongée, éteignez-la, extrayez la fiche de la prise de courant et videz le réservoir d'eau.

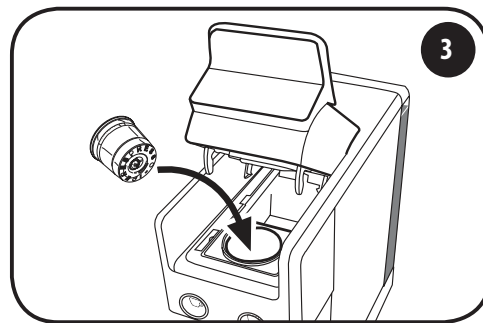
FR PRÉPARATION DU CAFÉ EXPRESSO



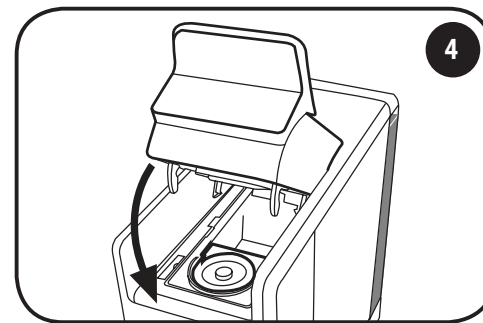
Utiliser les capsules illy illustrées dans la figure.



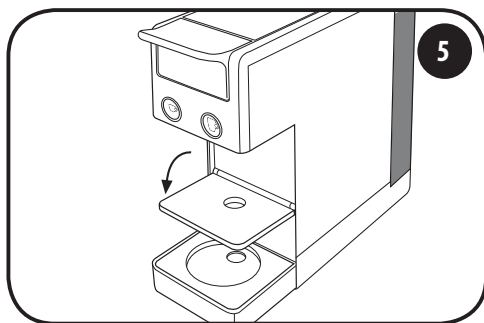
Soulever lentement (jusqu'à l'arrêt) le levier d'ouverture/fermeture du compartiment à capsules.



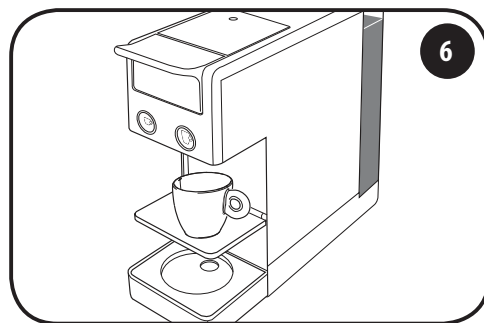
Introduire la capsule comme illustré dans la figure.



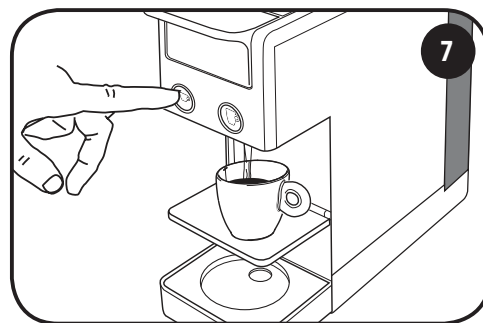
Refermer entièrement le levier.



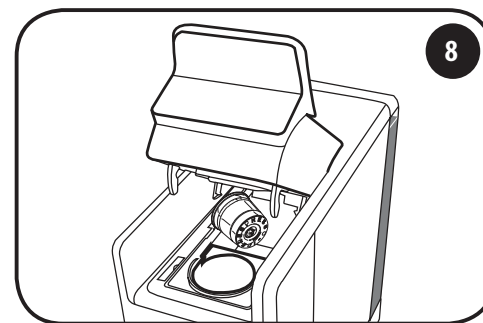
Abaisser la grille repose-tasses. Remplir le réservoir d'eau potable fraîche.



Placer une tasse expresso sous le distributeur.



Enfoncer puis relâcher la touche ☕. La distribution s'arrête automatiquement.



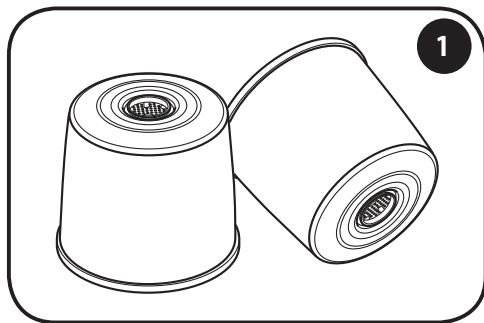
Pour éjecter la capsule usagée, soulever lentement le levier ; la capsule sera automatiquement récupérée dans le récipient prévu à cet effet. Si la capsule n'est pas éjectée, répéter l'opération.

RECOMMANDATIONS

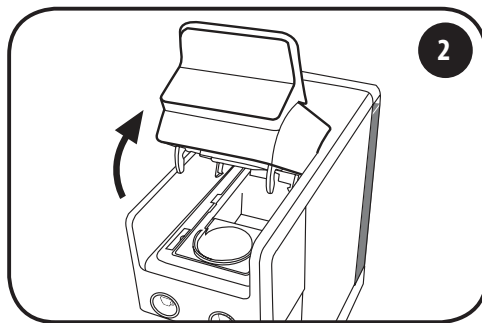
Pour savourer un café expresso de qualité élevée, souvenez-vous de :

- Utiliser la capsule pour café expresso avec la touche ☕. En cas de mauvaise combinaison capsule/touche, répéter l'opération correctement.
- Changer chaque jour l'eau dans le réservoir.
- Utiliser de préférence de l'eau avec une dureté totale inférieure à 12 degrés français pour réduire les dépôts à l'intérieur de la machine.
- Utiliser des tasses épaisses et préchauffées pour éviter que le café ne refroidisse trop rapidement. Les tasses peuvent être chauffées en les rinçant à l'eau chaude.

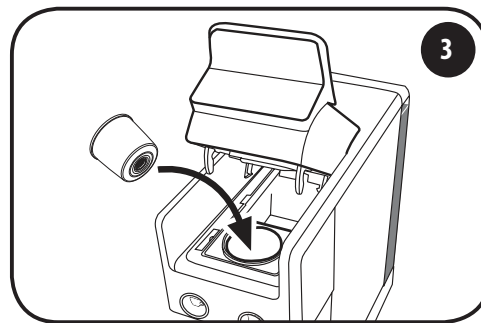
PRÉPARATION DU CAFÉ AMÉRICAIN



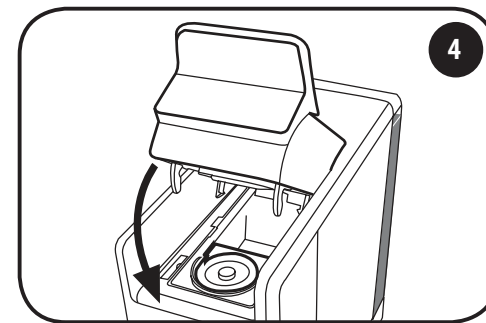
Utiliser les capsules illy illustrées dans la figure.



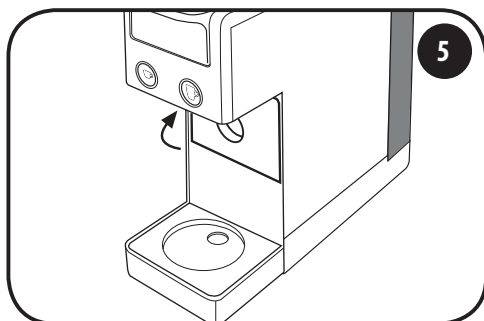
Soulever lentement (jusqu'à l'arrêt) le levier d'ouverture/fermeture du compartiment à capsules.



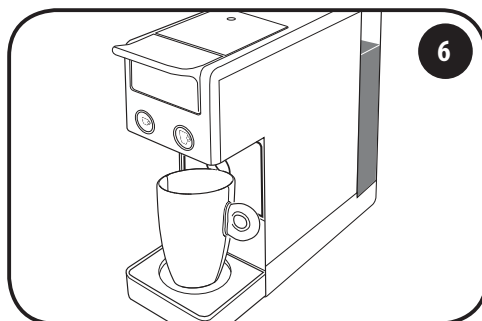
Introduire la capsule comme illustré dans la figure.



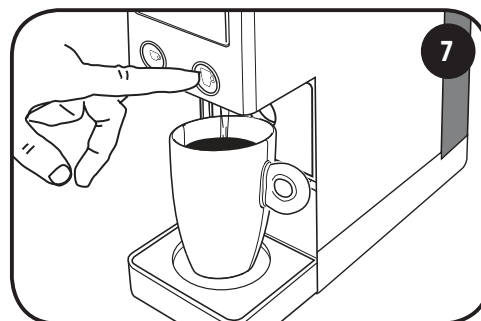
Refermer entièrement le levier.



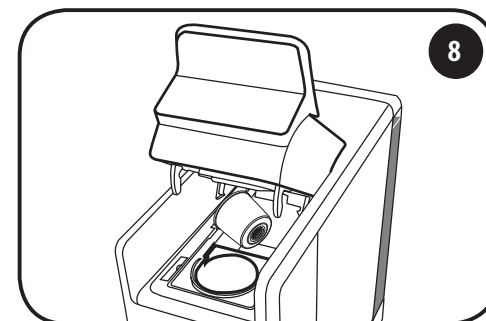
Porter la grille repose-tasses en position verticale. Remplir le réservoir d'eau potable fraîche.



Positionner une grande tasse ou un mug sous le distributeur.



Enfoncer puis relâcher la touche ☕. La distribution s'arrête automatiquement.



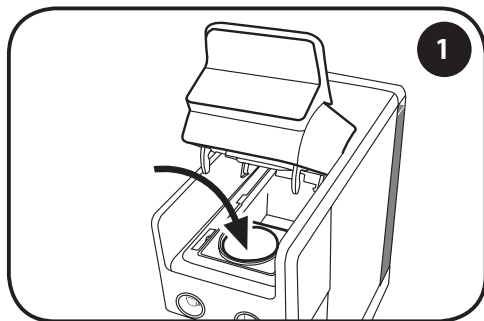
Pour éjecter la capsule usagée, soulever lentement le levier ; la capsule sera automatiquement récupérée dans le récipient prévu à cet effet. Si la capsule n'est pas éjectée, répéter l'opération.

RECOMMANDATIONS

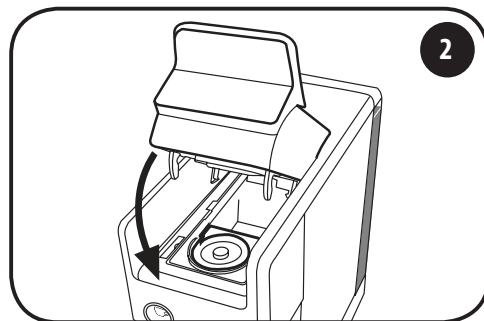
Pour savourer un café expresso de qualité élevée, souvenez-vous de :

- Utiliser la capsule pour café expresso avec la touche ☕. En cas de mauvaise combinaison capsule/touche, répéter l'opération correctement.
- Changer chaque jour l'eau dans le réservoir.
- Utiliser de préférence de l'eau avec une dureté totale inférieure à 12 degrés français pour réduire les dépôts à l'intérieur de la machine.
- Utiliser des tasses épaisses et préchauffées pour éviter que le café ne refroidisse trop rapidement. Les tasses peuvent être chauffées en les rinçant à l'eau chaude.

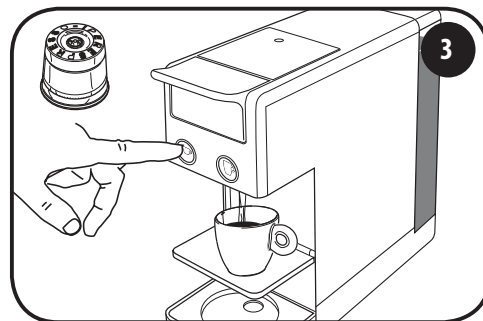
FR PROGRAMMATION DES VOLUMES



1 Introduire une capsule dans l'espace prévu à cet effet.

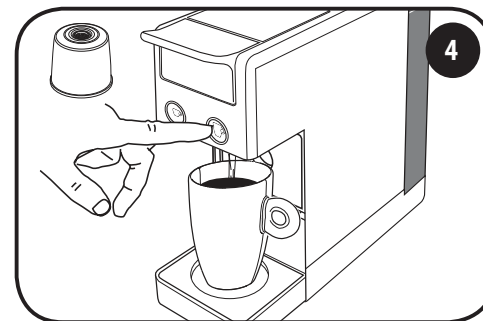


2 Refermer entièrement le levier.






Programmation expresso :

Utiliser la capsule illustrée dans la figure. Tenir enfoncée la touche ☕, la machine commence à distribuer le café. Une fois le volume souhaité atteint, relâcher la touche.



Programmation café américain :

Utiliser la capsule illustrée dans la figure. Tenir enfoncée la touche ☕. La machine commencera à distribuer du café. Une fois le volume souhaité atteint, relâcher la touche.

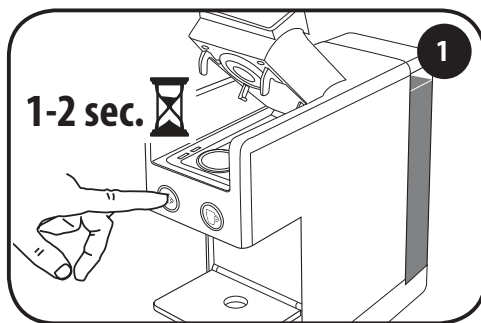
Réglages d'usine			
Touche	Capsule	Volume	Tasse
☕	 Café expresso : torréfaction moyenne, torréfaction poussée, décaféiné	25 ml environ	☕
☕	 Café expresso long (capsule bleue)	50 ml environ	☕
☕	 Café américain	220 ml environ	☕

+La machine est désormais programmée. À la pression suivante sur la touche ☕ ou ☕ la quantité de café à peine mémorisée est distribuée.

COMMENT REPORTER LA MACHINE AUX RÉGLAGES D'USINE :

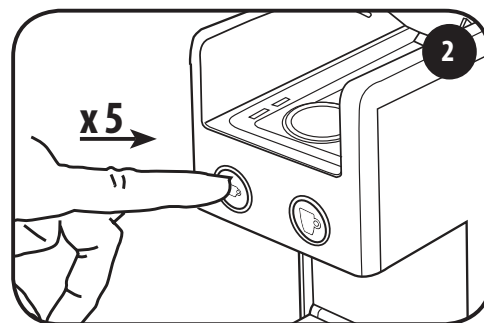
Avec le levier ouvert, appuyer pendant 1-2 sec sur l'une des deux touches café pour allumer la machine .
 Appuyer 5 fois sur la touche ☕ dans les 15 secondes.
 Les touches ☕ et ☕ clignotent rapidement pendant 2 secondes puis s'allument fixement.
 La machine est maintenant revenue aux réglages d'usine des deux préparations, tant en volume qu'en température.

PROGRAMMATION DE LA TEMPÉRATURE

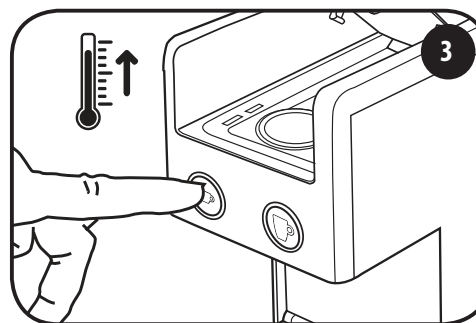


Avec le levier ouvert, appuyer pendant 1-2 sec sur l'une des deux touches café pour allumer la machine.

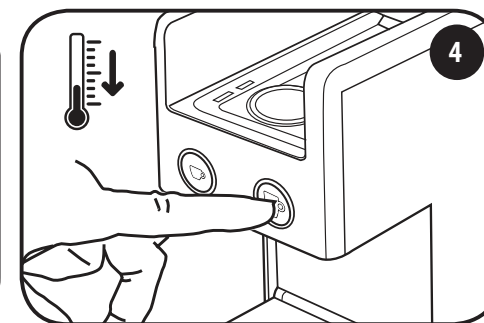
Ne pas introduire de capsule.



Appuyer 5 fois sur la touche ☕ dans les 15 secondes suivant l'allumage. Les deux touches clignotent. Il est maintenant possible de modifier la température comme décrit aux points 3 et 4.



Appuyer sur la touche ☕ pour augmenter la température. La touche ☕ clignote. Après environ 3 secondes, les deux touches clignotent.



Appuyer sur la touche ☕ pour diminuer la température. La touche ☕ clignote. Après environ 3 secondes, les deux touches clignotent.

La machine est désormais programmée. À la pression suivante sur la touche ☕ ou ☕ le café est distribué à la température à peine mémorisée.

COMMENT REPORTER LA MACHINE AUX RÉGLAGES D'USINE :

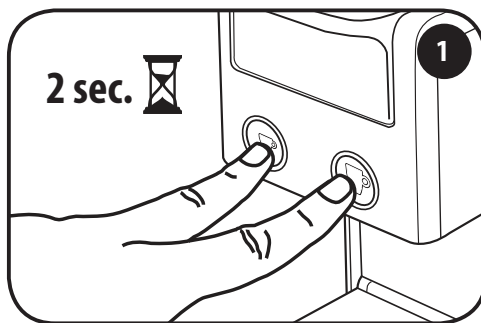
Avec le levier ouvert, appuyer pendant 1-2 sec sur l'une des deux touches café pour allumer la machine .

Appuyer 5 fois sur la touche ☕ dans les 15 secondes.

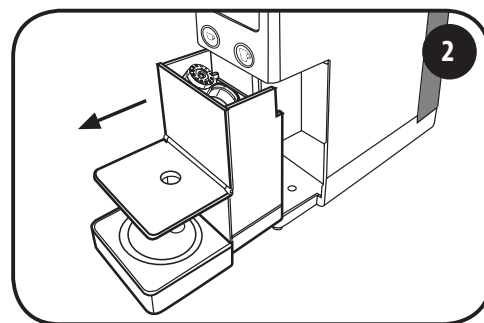
Les touches ☕ et ☕ clignotent rapidement pendant 2 secondes puis s'allument fixement.

La machine est maintenant revenue aux réglages d'usine des deux préparations, tant en volume qu'en température.

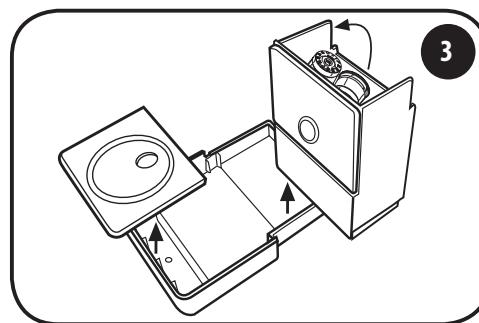
FR NETTOYAGE ET ENTRETIEN



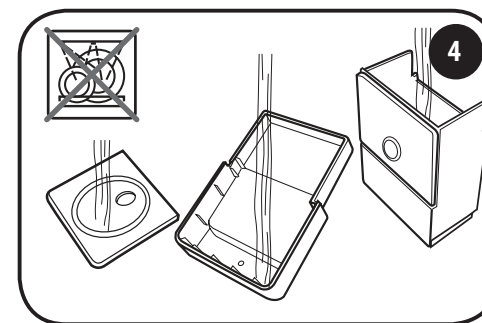
Éteindre la machine en appuyant simultanément sur les deux touches café ☕ ☕ pendant 2 sec.



Extraire le bac de récupération de capsules. Le bac de récupération de capsules compte au maximum 7 capsules, il convient donc de le vider régulièrement pour éviter que les capsules ne s'encastrent.



Vider le bac de récupération de capsules et rincer. Nettoyer le bac et la grille des résidus d'eau et de café. Une fois nettoyé, raccrocher le bac à la grille.



Rincer les composants à l'eau courante et les sécher. Ne pas laver les divers composants au lave-vaisselle.

RECOMMANDATIONS

- Si la machine n'est pas utilisée, l'éteindre et débrancher la fiche de la prise de courant.
- Remettre la machine à café à capsules dans un lieu sec, à l'abri de la poussière et hors de portée des enfants.
- Nous recommandons de conserver la machine dans son emballage d'origine.
- La température de stockage ne doit être inférieure à 5°C pour éviter que les pièces à l'intérieur de la machine ne s'endommagent en raison du gel de l'eau.
- Pour une bonne hygiène et pour maintenir une qualité élevée du produit, il est conseillé d'éjecter la capsule immédiatement après la distribution.

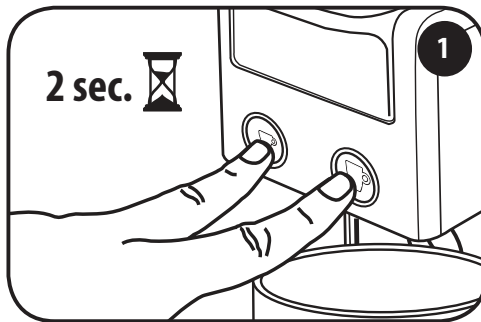
DÉTARTRAGE

Si les touches ☕ et ☕ clignotent en alternance, la machine a besoin d'être détartrée. Lire attentivement toutes les instructions avant le détartrage pour se familiariser avec le procédé. La durée totale du cycle est d'environ 8 minutes.

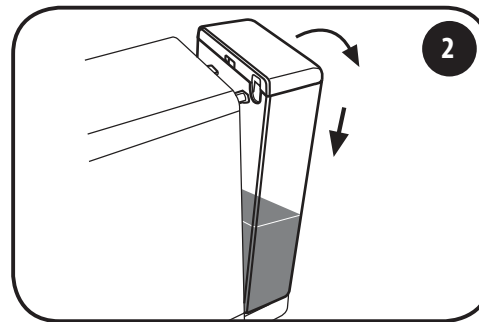
N.B. : Si les opérations ne sont pas effectuées dans les délais indiqués, la machine ne lance pas le processus de détartrage. Il est donc nécessaire d'éteindre la machine et de répéter les opérations.

La formation de calcaire est la conséquence naturelle de l'utilisation de la machine. La machine est dotée d'un programme automatique qui permet d'optimiser le nettoyage et d'enlever les résidus de calcaire à l'intérieur. Si la procédure de détartrage n'est pas effectuée, le calcaire peut provoquer des défauts de fonctionnement non couverts par la garantie.

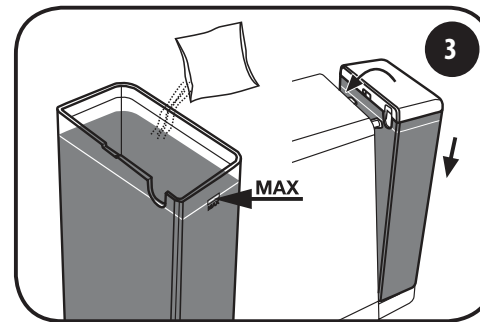
Utiliser uniquement des produits détartrants adaptés aux machines à café. Ne pas utiliser de vinaigre, de lessive, de sel, d'acide formique car ils endommagent la machine. Suivre la procédure indiquée ci-après et les doses indiquées sur l'emballage du détartrant.



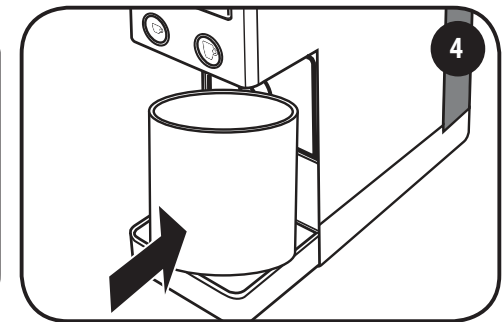
Fermer le levier, n'insérer aucune capsule.
Éteindre la machine en appuyant simultanément sur les deux touches café ☕ ☕ pendant 2 sec.



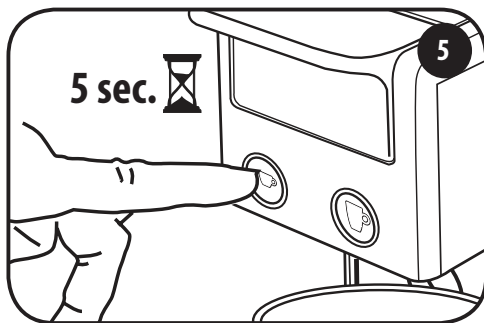
Retirer le réservoir et vider l'eau restante.



Remplir le réservoir d'eau fraîche jusqu'au niveau maximum et dissoudre la solution de détartrage.
Remettre le réservoir en place au niveau des deux fentes et l'accompagner vers la machine jusqu'à l'accrochage complet.

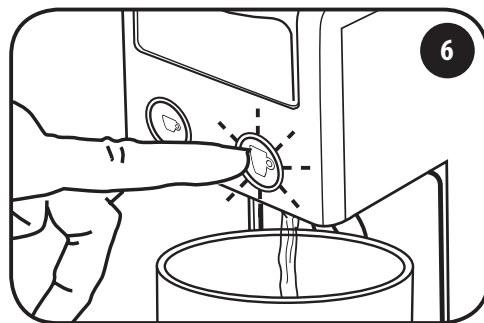


Positionner un récipient d'au moins 0,75 l sous le distributeur.



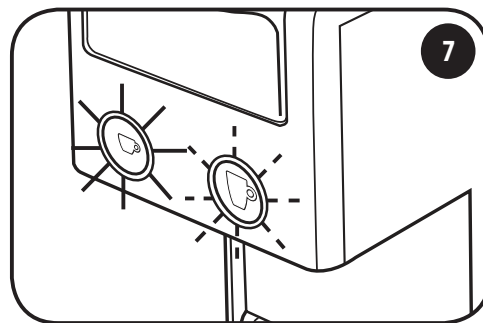
Allumer la machine en appuyant sur la touche ☐ pendant 5 secondes.

Après 5 secondes la touche ☐ commence à clignoter. Relâcher la touche ☐.



La touche ☐ clignote.

Appuyer sur la touche ☐ pour démarrer le cycle de détartrage. La machine commence à distribuer de l'eau.

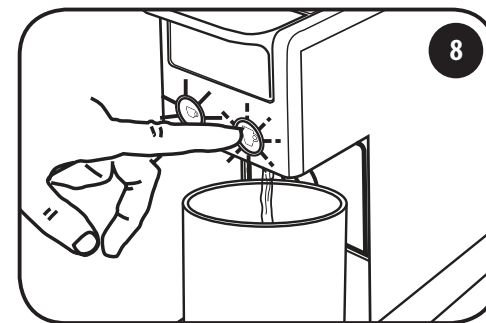


Au terme du cycle de détartrage, la touche ☐ s'allume de manière fixe, tandis que la touche ☐ clignote.

Enlever le récipient, et le vider.

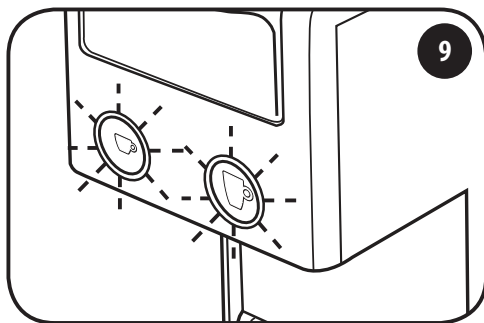
Bien laver le réservoir et le remplir d'eau fraîche.

Accrocher le réservoir d'eau fraîche (voir point 3).



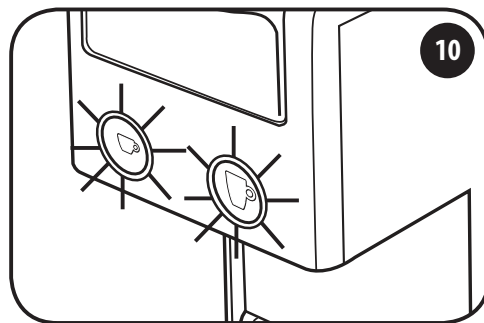
Positionner un récipient d'au moins 0,75 l sous le distributeur.

Appuyer sur la touche ☐ pour démarrer le cycle de rinçage. La machine commence à distribuer de l'eau.



Au terme du cycle de rinçage, la touche ☐ et la touche ☐ clignotent simultanément.

Enlever le récipient, et le vider.



Attendre que la touche ☐ et la touche ☐ s'allument de manière fixe.

La machine maintenant prête à l'emploi.

DÉTARTRAGE - PROBLÈME - CAUSE - SOLUTION

PROBLÈME	CAUSE	SOLUTION
Le cycle de détartrage/rinçage est interrompu.	Coupure de courant.	Le cycle reprend automatiquement à partir de l'interruption une fois le courant rétabli.
	La machina est éteinte accidentellement.	Rallumer la machine : le cycle reprend automatiquement à partir de l'interruption.
	Ouverture du levier à cycle déjà lancé.	Fermer le levier : le cycle reprend automatiquement à partir de l'interruption.
La machine ne distribue plus d'eau.	Le réservoir d'eau est vide.	Remplir le réservoir d'eau.

LIMITATIONS DE GARANTIE

ATTENTION :

Si le détartrage n'est pas effectué régulièrement, le calcaire peut provoquer des dysfonctionnements non couverts par la garantie. Ne pas utiliser de vinaigre, de lessive, de sel, d'acide formique car ils endommageraient la machine. Utiliser uniquement des produits détartrants adaptés pour les machines à café. La solution détartrante doit être jetée conformément aux dispositions prévues par les normes en vigueur. Ne pas boire le liquide distribué pendant le processus de détartrage ; la machine peut être utilisée pour distribuer du café uniquement quand le processus de détartrage est terminé.

La garantie ne couvre pas les pannes provoquées par :

- Un détartrage irrégulier.
- Un fonctionnement à une tension différente de celle prescrite sur la plaque signalétique.
- Une utilisation impropre ou non conforme aux instructions.
- Des modifications apportées à l'intérieur.
- La garantie ne couvre pas les coûts de réparation sur des machines manipulées par des centres d'assistance non-agrèés. Ces coûts seront totalement à la charge du client.
- Il est conseillé de ne pas mettre le bac récupérateur de gouttes et le bac de récupération de capsules usagées au lave-vaisselle et de les tenir propres. Le non-respect de ce conseil peut provoquer des problèmes aux composants, non couverts par la garantie.

ATTENTION :

Il est conseillé de conserver l'emballage d'origine (au moins pendant la période de garantie) pour l'éventuel envoi de la machine à des centres d'assistance agréés. Les éventuels dommages dus à un transport sans emballage adéquat ne sont pas couverts par la garantie.

ÉLIMINATION DU PRODUIT CONFORMÉMENT À LA DIRECTIVE EUROPÉENNE

Mise au rebut d'appareils électriques et électroniques usagés, par des particuliers dans l'Union européenne.

Le symbole RAEE utilisé pour ce produit indique qu'il ne doit pas être jeté avec les autres déchets domestiques, mais qu'il doit faire l'objet d'une « collecte séparée ». L'utilisateur privé a la possibilité de remettre gratuitement au distributeur, en échange, l'appareil usagé au moment de l'achat d'un nouvel appareil.

Pour plus d'informations sur les points de collecte des appareils à jeter, nous vous conseillons de contacter votre commune de résidence, le service local de mise au rebut des déchets ou le magasin où vous avez acheté le produit. Il est de la responsabilité de l'utilisateur de procéder à la mise au rebut selon les normes en vigueur, et le non-respect des dispositions légales peut être sanctionné.

La mise au rebut correcte de ce produit contribuera à protéger l'environnement, les ressources naturelles et la santé humaine.



	<p>Les deux touches clignotent. <i>La machine a été allumée et est en phase de chauffage.</i></p>
	<p>Allumées fixement <i>La machine a atteint la bonne température de distribution.</i></p>
	<p>La touche espresso est allumée fixement <i>La machine distribue un espresso.</i></p>
	<p>La touche café américain est allumée fixement <i>La machine distribue un café américain.</i></p>
	<p>Les touches clignotent en alternance <i>La machine a besoin d'être détartrée.</i></p>
	<p>Clignotement lent (seule la touche café américain) <i>La machine indique que la procédure de détartrage a été sélectionnée. Dans cet état, le réservoir doit contenir la solution de détartrage.</i></p>
	<p>Clignotement rapide (seule la touche café américain) <i>La machine indique que la première phase du détartrage est en cours. La machine distribue la solution de détartrage.</i></p>
	<p>Clignotement lent (seule la touche café américain) et la touche café espresso est allumée fixement <i>La machine indique que la première phase du détartrage est terminée. Rincer et remplir le réservoir d'eau potable fraîche.</i></p>
	<p>Clignotement rapide (seule la touche café américain) et la touche café espresso est allumée fixement <i>La machine indique que la deuxième phase du détartrage est en cours. La machine distribue l'eau pour le rinçage du circuit.</i></p>
	<p>Clignotement rapide (seule la touche café espresso) <i>Dysfonctionnement de la machine. Éteindre puis rallumer après 30 secondes. Si le défaut se manifeste, contacter un service après-vente agréé.</i></p>

FR PROBLÈME - CAUSE - SOLUTION

Problème	Résolution	Si le problème persiste
La machine ne s'allume pas.	Contrôler la prise, la fiche, la tension et d'avoir appuyé sur l'une des deux touches café pendant 1 à 2 secondes.	Contacter un service après-vente agréé.
La machine ne distribue pas de café.	Le réservoir d'eau est vide. – Remplir le réservoir d'eau. Réservoir inséré de manière incorrecte. – Insérer correctement le réservoir. Groupe non fermé. – Bien fermé le levier. La pompe n'amorce pas. – Distribuer l'eau sans capsule puis essayer à nouveau avec une capsule neuve.	
La machine est trop bruyante.	Le réservoir d'eau est vide. – Remplir le réservoir d'eau. Réservoir inséré de manière incorrecte. – Insérer correctement le réservoir.	
Des gouttes d'eau sortent du groupe après la mise en marche.	Ce n'est pas un problème, la machine est en phase de chauffage.	
La machine distribue le café lentement.	La vitesse de distribution dépend de la variété de café. On utilise une capsule pour une autre préparation. – Vérifier le type de capsule utilisée. Dépôts de calcaire possibles. – Exécuter le cycle de détartrage.	
La machine distribue le café trop rapidement.	La vitesse de distribution dépend de la variété de café. On utilise une capsule pour une autre préparation. – Vérifier le type de capsule utilisée.	
Le café est froid.	Réchauffer la tasse.	
Le café a un goût acide.	Distribuer deux tasses d'eau. Capsule périmée. – Utiliser une capsule neuve.	
Les touches clignotent en alternance.	Cycle de détartrage nécessaire. – Exécuter le cycle de détartrage.	
La touche « café expresso » clignote rapidement.	Dysfonctionnement de la machine. Éteindre puis rallumer après 30 secondes.	
Le cycle de détartrage ne démarre pas.	Le détartrage doit être effectué à machine froide.	